



MUŠKAŘENÍ

je opravdu okouzující, kouzelné či chcete-li fascinující a přitažlivé zejména pro ty lidi, kteří mají pobyt u vody spojený s chytáním ryb na jemnou rybářskou výbavu. Je to láska na celý život bez ohledu na pohlaví nebo věk.

Muškaření může být okouzující i pro všechny ostatní lidi, kteří mají rádi přírodu a procházky okolo vody a jen se dívají na chytajícího muškaře, jak stojí ve vodě, která okolo něj teče, jak ladně hází šňůru do vody, na jejímž konci je něco malého a sotva viditelného, a jak po nějaké době zdolává rybu, kterou oklamal. Toto jsou pohledy, které uchvátí i náhodného diváka, protože pobyt v přírodě a u vody patří k lidstvu od nepaměti a je spojený s emocemi.

© Text a foto: Josef Šebela

ISBN 978-80-87091-93-7

OBSAH

ÚVOD	8–9
ČÁST PRVNÍ	
■ Zlaté rady muškaření	10
Na mušku chytíte každý druh ryby.....	13
S muškou můžete chytat v každém ročním období	14
Sledujte život ve vodě a okolo vody	15
Správná výbava muškaře	19
Hledejte stanoviště ryb	19
Zvolte vhodnou mušku	20
Naučte se rozeznat hmyz	21
Obecná pravidla pro úspěšné chytání ryb	22
Vidět a nebyť viděn	23
ČÁST DRUHÁ	
■ Tekoucí vody	28
Zastoupení ryb	30
Stanoviště ryb	31
Úseky tekoucích vod	32
Potrava ryb	33
Výskyt hmyzu u vody	36
Ryby tekoucích vod	42
Taktika a technika	52
Nymfujeme	54
Mokrý muška	72
Streamerování	78
Suchá muška	84
Lipan – král podzimu	92
ČÁST TŘETÍ	
■ Stojaté vody	104
Zastoupení ryb	106
Stanoviště ryb	107
Muškaříme na stojatých vodách	108
Potrava ryb	110
Hmyz stojatých vod	112
Ryby stojatých vod	118
Taktika a technika	132
Vzory a typy mušek	134
Výběr šňůr a prezentace mušek	136
Muškaříme okolo břehů	144
Muškaříme na lodích	152
Muškaříme na boatu	162
Malé stojaté vody	170
Muškaříme s lurami a atraktory	172
Muškaříme s pakomáry	190
Kapři a štiky	204
Rok na stojaté vodě	210
ČÁST ČTVRTÁ	
■ Muškaříme v moři	220
Teplá moře a exotické ryby	222
Studená moře	224
Potrava ryb a jejich hledání	26
Chytané ryby	228
Technika chytání v moři a výzbroj	231
Moře a muškaření	232
Vzory mušek vhodných pro chytání v moři	236
ČÁST PÁTÁ	
■ Závěrečná část	238
Muškařský prut	240
Muškařská šňůra	245
Muškařský naviják	252
Návazce, vlasce a háčky	254
Vázání mušek	259
REJSTŘÍK SLOV	276
SEZNAM POUŽITÉ LITERATURY	279
EPILOG	281
AUTOŘI OSTATNÍCH FOTOGRAFIÍ / PODĚKOVÁNÍ	283
ZÁVĚR	285



ÚVOD

Máte v rukou knihu, kterou jsem vznešeně pojmenoval OKOUZLUJÍCÍ MUŠKAŘENÍ, i když by stačilo ji nazvat pouze Muškaříme, protože touto knihou bych rád navázal na svoji předchozí publikaci, nazvanou Začínáme muškařit, která byla vydána již před mnoha roky a byla určena začínajícím muškařům.

Ale muškaření jako vše ostatní se neustále vyvíjí, mění a zdokonaluje, a tak jsem se snažil do této knihy shrnout svoje nejnovější poznatky, získané za další roky strávené u vody, a také zkušenosti okoukané nebo mně sdělené od jiných vynikajících muškařů.

Činím tak, protože muškaření je pro mě okouzlující a přitažlivé, mám rád pobyt v přírodě, a u vody zvlášť. Obdivuji elegantní tvary muškařských proutků a chytání s nimi jakýchkoliv ryb, ať už na tekoucích nebo stojatých vodách. Prostě to je pro mě láska na celý život. Muškaření mi umožňuje alespoň na chvíli zapomenout na problémy běžného života nebo na nepříjemné chvíle, s kterými se musíme každodenně vyrovnávat.



Kdo jednou vzal do ruky muškařský prut a vyzkoušel si, jaké to je chytit s ním rybu, ten jistě propadl tomuto kouzlu, které si ho dokázalo podmanit a vtáhnout do svých tajů na dlouhou dobu. Při muškaření přejdete od pouhého lovce ryb k ochránci ryb a stanete se současně i jejich znalcem. Začnete rozumět přírodě, budete vnímat vodu a chování ryb a budete se na vše dívat z jiného úhlu, který vám přinese uspokojení a radost i z pouhého pobytu u vody. Nebude pro vás důležité, kolik ryb a jak rychle je ulovíte, ale stanete se součástí přírody a sebemenší úspěch vás bude těšit a budete jej intenzivně vnímat a prožívat.

ČÁST PRVNÍ

ZLATÉ RADY MUŠKAŘENÍ

Muškaření je pro mě – a věřím, že bude i pro vás – vrcholem rybářského umění, do kterého se budete postupně zasvěcovat, a tak začneme zlatými radami, protože se moudře říká „**DOBRÁ RADA NAD ZLATO**“, což platí i v muškaření.

Ne vše co platilo dříve, platí i nyní a vývoj a pokrok se nezastavil ani v rybaření jako takovém. Jde například o vývoj nových materiálů pro výstroj i výzbroj, kdy od bambusových prutů jsme se dostali k lehkým uhlíkovým kompozitům nebo po gumových brodicích kalhotách máme příjemné a nepromokavé textilní, máme nové výkonnější šňůry, neviditelné vlasce, ostré a pevné háčky, vázací materiály v nepřeberných druzích a tak bych mohl pokračovat dále. Vybrat si může každý z velkého množství, a protože by tento výčet byl dlouhý, omezím se jen na základní (z mého pohledu) nejdůležitější věci, které vám zpříjemní a usnadní muškaření. Nebudu se zabývat ani historií muškaření, i když je bohatá a zasloužila by si pozornost, můžeme však z ní hrdě vycházet a navázat na ni s novými poznatky.

ŠVÉDSKO: Muškaření s broděním okolo břehu na jezeře



ZLATÉ RADY

OTAVA: Pstruh obecný – potočák, zlatohlavá nymfa

RYBU CHYTÍTE TEHDY, BUDE-LI MUŠKA VE VODĚ NEBO NA VODĚ

Je to logické, protože pouze nástraha, což je v našem případě muška, která se pohybuje tam, kde ji ryby mohou vidět, nám může přinést úspěch v podobě útoku na ni a záběru od ryby.

Muška se tedy musí potkat s rybou v jejím lovném prostoru ve vhodné době, kdy je ryba ochotná ji akceptovat a vzbudit u ní zájem. Není důležité, jde-li o věrnou napodobeninu přírodního hmyzu nebo je-li to muška fantastická*. Mušku musí ryba vždy vnímat jako svoji potravu, která ji provokuje a na kterou bezelstně útočí.

Jedinou, a to kuriózní výjimku jsem zažil na jezeře při chytání z boatu v létě, kdy pstruh duhový agresivně lovil potravu z hladiny mi sám skočil do zadní části boatu, kde uvázl, ale samozřejmě že šel nazpět do vody, protože takového úlovku bych si těžko mohl vážit.

* Fantastická muška je muška, která nenapodobuje hmyz, ale slouží k dráždění smyslu ryb a vyprovokování k útoku na ni.



SUCHÁ MUŠKA: Chrostík

Mongolsko
a muškaření na řekách



RYBY SE DAJÍ NA MUŠKU CHYTIT VE VŠECH TYPECH VOD

Je jedno, jde-li o potoky, řeky, rybníky, jezera či přehrady nebo moře*. Zde všude můžete muškařit a ryby chytat. To je dobrá zpráva pro všechny muškaře, protože se nemusí soustředit jen na jeden typ vody nebo druh ryby, ale mají spoustu možností, kde způsob muškaření uplatnit.

Věřte, že ve všech vodách slaných i sladkých žijí takové druhy ryb, které se na umělou mušku dají chytit, a bude záležet jen na vás, jakou taktiku a techniku zvolíte, abyste byli úspěšní. Nejdříve ale rybu najdete a současně musíte o ní něco vědět a teprve potom ji chyťte a provokujte k útoku na správně zvolenou a prezentovanou nástrahu, tedy mušku.

* Výjimkou jsou jen zavlažovací kanály, na kterých se vyskytují ryby, ani nepředpokládá se ohledem na významné kolísání hladiny vody.



Trpělivé chytání na malých stojatých vodách přinese nejedno překvapení.

NA MUŠKU CHYTÍTE KAŽDÝ DRUH RYBY

Na mušku chytíte každý druh ryby, který v dané vodě žije, bez ohledu na to, jde-li o rybu dravou, lososovitou, či bílou nebo kaprovitou*. Věřte, že není druh ryby, který by se na umělou mušku nedal chytit, protože na každou rybu existuje vhodný typ mušky, kterou ji přimějete správnou prezentací k záběru.

Tedy pouze spojení mušky a jejího vedení ve vodě tak, aby připomínala potravu, vyprovokuje rybu k útoku, protože každá ryba se musí něčím živit, což je její základní životní instinkt.

* Výjimkou budou ryby, které žijí příliš hluboko, zejména v moři, kam není možné dostat muškařskou šňůru s ohledem na její délku a potápnost.



Přehrada: Jeseter na mušce



LÉTO: Velká proudná řeka a zdolávání pěkného potočáka

■ S MUŠKOU MŮŽETE CHYTAT V KAŽDÉM ROČNÍM OBDOBÍ

S muškou můžete chytat od jara do zimy, a to jak na stojatých, tak i na tekoucích vodách. V každém ročním období jsou dny, kdy můžete jít s muškařským prutem na vycházku a muškařit*.

Vysvětlení je jednoduché. Ryby musí přijímat potravu celý rok, jinak by uhynuly. V jarním a podzimním období přijímají potravu intenzivně, v letním období selektivně a v zimním období omezeně. Naučte se rozumět chování a projevům jednotlivých druhů ryb a budete umět vyprovokovat k útokům i zdánlivě netečné ryby.

*Výjimka není, protože je možné s muškou chytat i pod ledem (muškaření na dírkách).

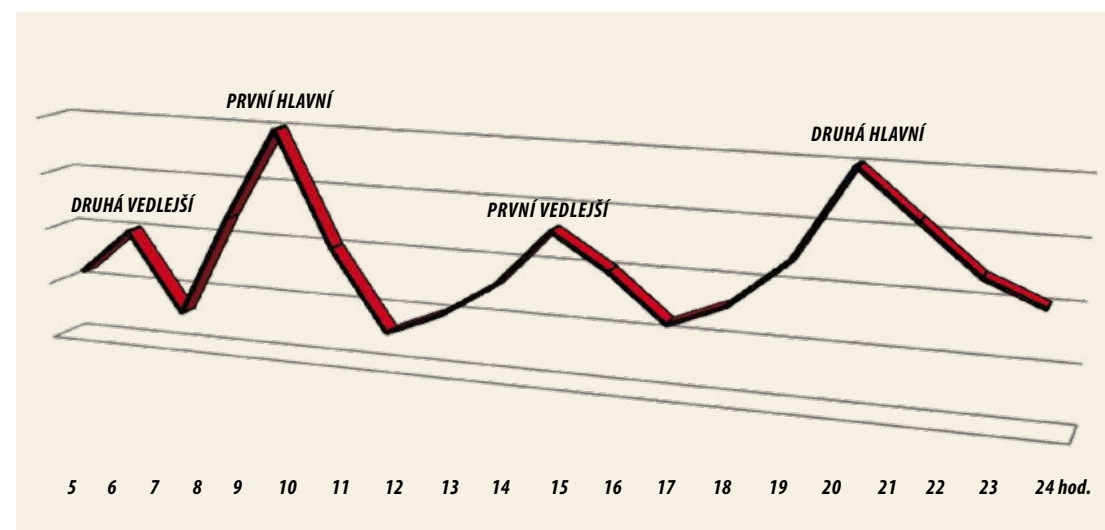
■ SLEDUJTE ŽIVOT VE VODĚ A OKOLO VODY

ŽIVOT RYB VE VODĚ a jejich chování má svoje zákonitosti a je přizpůsobený zdrojům potravy. Základním instinktem každé ryby je kromě rozmnožování nasytit se tak, aby měla energii pro další přežití. K tomu využívá přírodní zdroje potravy, kterými jsou hmyz a drobní živočichové žijící na dně nebo plovoucí po hladině*.

K ulovení ryb lze využít při muškaření znalosti biorytmu a potravní aktivity ryb, která se řídí jen částečně výskytem hmyzu, protože je ovlivněna řadou dalších faktorů, jako jsou klimatické podmínky, stav vody, roční období a podobně.

*V průběhu dne jsou dvě hlavní významné aktivity v krmení ryb, a to jedna ranní a druhá podvečerní. To však neznámá, že by se ryby nekrmily i v dalších částech dne, protože se snaží přijímat potravu tak, jak je dostupná.

Ryby mají **dvě hlavní období aktivity**, která trvají dvě až tři a půl hodiny, a **dvě vedlejší období aktivity**, která trvají 45 až 90 minut, s tím, že druhá hlavní aktivita nastupuje po dvanácti a půl hodinách za první aktivitou a vedlejší aktivity jsou posunuty asi o šest hodin za hlavními aktivitami.



Potravní aktivita ryb v průběhu dne

BIORYTMUS RYB je jejich životní režim, ve kterém se střídá období aktivity a pasivity. Aktivita se projevuje zvýšeným zájmem o potravu, což je dáno vrozeným denním časovým harmonogramem. Aktivita jsou vlastně „*živé hodiny ryb*“, které nemusí mít souvislost jen se střídáním dne a noci, dostupností potravy, ale je rozdílná podle druhu ryby a prostředí, v němž ryba žije. Každá ryba má svůj biorytmus vrozený a geneticky zakódovaný a je mu plně podřízena, i když se u ní částečně mění podle stáří a prostředí.

SMYSLY A VNÍMACÍ SCHOPNOSTI RYB

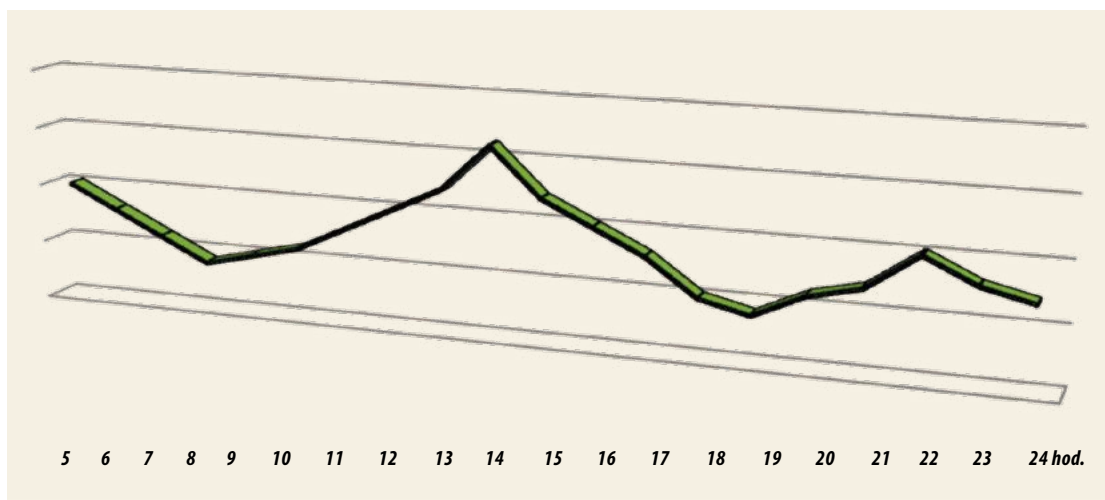
Rybí organismus je složitý, i když se řídí v mnoha životních situacích pudy a instinkty, ale je potvrzeno, že ryby mají dobře vyvinuté smyslové orgány a vnímají jednotlivé životní projevy.

SLUCH – ryby sice nemají uši jako jiní tvorové, ale vnímají zvuk postranní čarou, která zachycuje pohyby a vlnění vody, a dokonce i chůzi a dupání na březích okolo vody. Postranní čára jim umožňuje lovit v kalné vodě nebo i v noci a díky ní neomylně vždy najdou svoji kořist.

CHUŤ – ryby určitě mají. Ale zatím nevíme, jaké chutě vnímají. Jejich chutě si vysvětlujeme tím, že jakmile uchopí umělou mušku, tak ji rychle pouštějí, protože poznají, že nemá chuť

a není přirozenou potravou. V těchto případech je však chuť spojená s hmatem. Rybí chuť však můžete oklamat namáčením nástrah, tedy i mušek, do různých esencí napodobujících účinné zápachy a chutě.

ZRAK – je u ryb velmi dobrý a víme, že vidí barevně, na rozdíl například od některých savců. Nejzřetelnější barvy pro ryby jsou červená, žlutá a oranžová, ale barevné spektrum se mění s hloubkou vody. Toho se využívá při vázání barevných kombinací mušek. Ryby současně vnímají různou velikost pohybujících se předmětů, které vidí ve svém zorném poli, pod úhlem, jenž je daný bočním posazením očí, a to na vzdálenost přibližně deseti metrů. Na delší vzdálenost už nevidí ostře, ale vnímají pohyb. Ve vodě vidí ryba reálně, ale při pohledu k hladině vidí předměty větší a nad hladinou vidí vše v rozmezí svého „rybího okénka“, u kterého platí, že čím je ryba blíže k hladině, tím je okénko menší. Ryby vidí velmi dobře připlouvající potravu v celém sloupci vody, tedy i po svých bocích, a vidí vše, co prorazilo vodní blanku, jako v zrcadle. Plave-li hmyz na hladině, tak nejdříve ryba vidí vzdálenější části, jako jsou křídla, a teprve potom ostatní části těla nebo nožičky, které se zabořily do vodní blanky. Tohoto se využívá při vázání různých vzorů zejména suchých mušek s dodržением jejich jednotlivých velikostních proporcí.



Aktivita hmyzu v průběhu dne

REAKCE RYB

Umět rozlišit různé reakce ryb vám pomůže pochopit, co ryby dělají a jak se projevují zejména po zaseknutí a při zdolávání, ale také se naučíte přizpůsobit svoje schopnosti rybám a přiměřeně na ně reagovat.

Reakci ryby, která je jejím prvním přirozeným projevem, uvidíte a ucítíte ihned po zaseknutí, když má ryba tendenci uvolnit se a zbavit se háčku. Zaseknutí způsobí rybě **bolest**, které se snaží zbavit uvolněním z háčku, jež cítí, a proto plave co nejrychleji pryč. Zaseknutá ryba má **omezený pohyb** a z tohoto důvodu se drží u dna nebo v proudu a třepe hlavou, čímž se snaží zbavit tahu šňůry a vyprostit si zaseknutý háček.

Chce-li ryba táhnout (odjíždí-li), tak jí to umožní, a teprve až tah povolí, zabývejte se zdoláváním, při kterém změna směru v postavení špičky prutu vám pomůže udržet rovnováhu při zdolávání nebo vyrovnávat směr úniku ryby, takže naklopením prutu můžete rybu správně nasměrovat do zvoleného prostoru, kde ji snadněji zdoláte.

Pokud ryba stojí v proudu nebo u dna a třepe hlavou, tak to znamená, že je háček zaseknutý nebo bolestivě v tvrdé části čelisti a ryba se snaží pouze uvolnit z tahu a omezeného pohybu, a proto s ní udržujte neustálý kontakt a přiměřte ji, aby se dostala do pohybu, zvedáním nebo nakláněním prutu a jeho tahem do strany.

Při výskocích ryby nad hladinu rychle uvolněte její tah skloněním špičky prutu dolů, směrem k rybě, čímž jí umožníte volnější pohyb. Zdolávejte zaseknutou rybu až po jejích prvních nejprudších výpadech, kdy rozhodující pro vás bude práce s prutem a brzdou navijáku. Toto rybu brzy unaví, ale pamatujte si, že jakmile vás ryba uvidí, vyvine velké úsilí s následným tahem a tendencí odjet od vás co nejdále, což jí opět umožní, protože jinak by se mohla vyháknout nebo utrhnout i s vlascem.

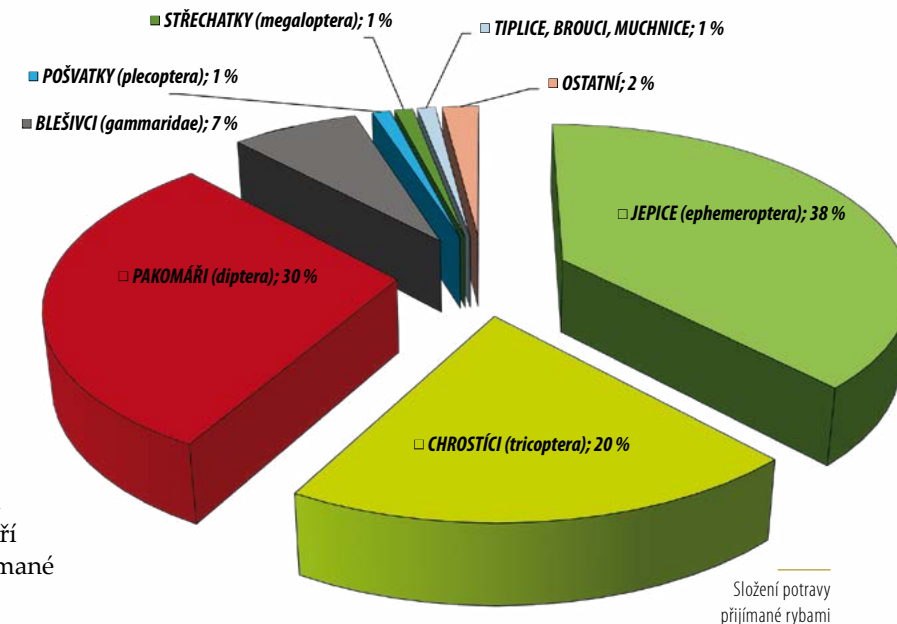
Zdolanou rybu opatrně uvolněte a pouštějte hlavou proti proudu a hřbetem těla nahoru, protože tím dojde k okysličení žáber a jejímu bezpečnému odplutí.

ŽIVOT OKOLO VODY

VÝSKYT HMYZU žijícího ve vodě nebo okolo vody a jeho biorytmus je odlišný od potřeb ryb a nesouvisí s nimi. Nedostatek potravy v době největší potravní aktivity nutí ryby hledat potravu v podstatě celý den, za všech okolností, protože potravina je životní nutnost**.

** Vše uvedené ovlivňuje intenzitu braní ryb a není tak možné dát univerzální návod na zaručené chytání. Chcete-li být úspěšní, a to je na muškaření to nejhezčí, musíte mít znalosti nejen o chování ryb a jejich potravních zdrojích, ale také o přírodě samotné a technikách a způsobech lovu s vhodnými napodobeninami hmyzu.

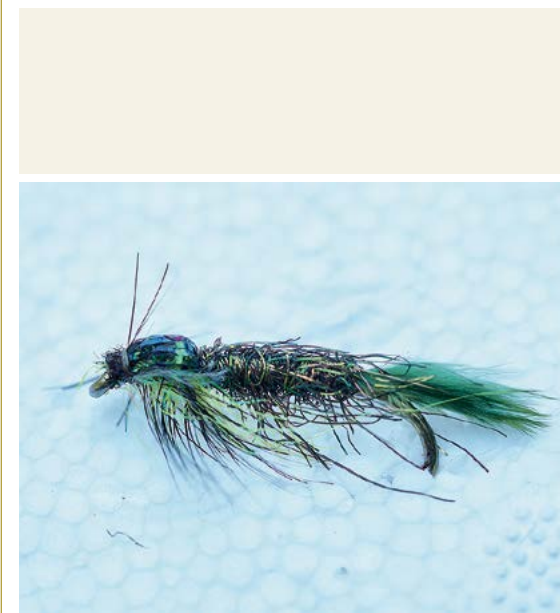
Aktivita hmyzu je rozdílná podle jeho jednotlivých čeledí, rodů i druhů v závislosti na ročním období a současně je ovlivněna teplotními podmínkami vody a okolí. Z velkého množství je pouze několik druhů hmyzu žijícího ve vodě, které ovlivňují chování ryb, a těmi jsou: **jepice, chrostíci a pakomáři**. Říká se jim velká trojka, protože tvoří největší procento přijímané potravy.



Složení potravy přijímané rybami

PŘÍJEM POTRAVY RYBAMI je závislý na dostupnosti potravy ve vodním prostředí. Ryby se zdržují tam, kde se cítí bezpečně, a zde také potravu přijímají. Až osmdesát procent potravy ryby loví u dna nebo ve vodním sloupci, kde je potravina unášená, a to je pro ryby bezpečné. Přibližně dvacet procent potravy loví u hladiny nebo na hladině, ale jen tu, která je pro ni snadno dostupná.

SLOŽENÍ POTRAVY PŘIJÍMANÉ RYBAMI je závislé na druhu ryb, na prostředí, v němž ryba žije, ale také na čistotě vody a stavu okolo vody – v kterém žije a rozmnožuje se dospělý hmyz. Z grafu je vidět, že 88 % potravy tvoří jepice, chrostíci a pakomáři a jen 12 % ostatní hmyz včetně vodních živočichů, z nichž nejběžnější jsou blešivci.



VHODNÁ NAPODOBENINA larvy vážky



LARVA VÁŽKY: Po ukončení larválního stádia se vylézá svlékat i na okolní stromy.



JEZERO: Pstruh duhový (duhák), muška booby, potápívá šňůra

VYUŽIJTE KAŽDOU VOLNOU CHVÍLI A MUŠKAŘTE

Jen chvíle strávené u vody muškařením vás mohou zdokonalovat. Každým nahozením a s každou chycenou rybou se budete cítit dokonaleji, nebudete muset myslet na správnost provedení a budete se soustředit jen na krásu muškaření*. Muškařte sami nebo s přáteli a podělte se o svoje zkušenosti a zážitky od vody. Naučte se muškařit s noblesou a elegancí,

** Krása muškaření – je jen ve vaší mysli, a není nic ani nikdo, kdo by vám ji mohl zkazit, protože si každý z vás jistě najde vhodný způsob příjemného způsobu muškaření.*



SVRATKA: Lipan podhorní (i takovou rybu lze chytit na malé řece)

vždyť nezáleží na počtu chycených ryb, ale na tom, jak příjemný bude váš pobyt u vody. Fotografujte a zachovejte si všechny hezké okamžiky. Zaznamenejte si úlovky a místa, kde jste muškařili, na co a jak jste chytali, protože vám to pomůže při dalším chytání na stejných nebo podobných místech.

ÚSPĚCH MUŠKAŘENÍ JE MĚRITELNÝ JEN MÍROU ZÁŽITKU

Spokojte se i s málem, protože úspěch vašeho muškaření nemůže být měřitelný ani počtem, ani velikostí chycených ryb, ale jen a jen mírou zážitku**.

Spokojte se i s tím, že i malá ryba, chycená na vaši mušku jemným prutem a tenkým vlascem, může přinést stejný zážitek jako zdolávání velké ryby těžkým prutem. Nechoťte se za počtem chycených ryb nebo jejich velikostí, ale vychutnejte si každou zdolávanou a chycenou rybu na mušku.

Nechlubte se množstvím chycených ryb, ale pochlubte se zážitky, protože víc než velká ryba je vzpomínka na pěkné chvíle strávené u vody s muškou.

*** Výjimkou jsou muškařské závody, kde o vítězi rozhoduje počet a velikost ulovených ryb.*



SPRÁVNÁ VÝBAVA MUŠKAŘE: Umožní pobyt ve vodě i přesuny po břehu bez nepříjemných pocitů a známek únavy.

SPRÁVNÁ VÝBAVA MUŠKAŘE

Vybavte se takovou výstrojí a výzbrojí, aby vás nezaskočilo ani počasí, ani způsob chytání*. Pouze kombinace vhodné výstroje a výzbroje je zárukou dlouhodobého pobytu s prutem a muškou u vody, bez známek větší únavy.

Správně zvolené oblečení (výstroj) a jeho jednotlivé vrstvy vám umožní to, že budete moci pohodlně a pohodově chytat celý den, což v kombinaci s kvalitní výzbrojí a odpovídající adekvátně zvolenou technikou chytání na mušku vám usnadní chycení a zdolání i těch největších a nejopatrnějších ryb.

** Musíte být připraveni na muškaření i v extrémních podmínkách, které mohou přijít v průběhu vašeho chytání, a nebudete tak ničím zaskočení.*

HLEDEJTE STANOVIŠTĚ RYB

Naučit se najít stanoviště ryb znamená něco vědět o způsobu jejich života, o tom, čím a kdy se krmí a co preferují. Předpokládat, kde se ryby zdržují, a najít jejich stanoviště bude pro vás prořadé a ušetří vám spoustu času a experimentování*.

Jiné stanoviště na tekoucí vodě bude mít například lipan a jiné pstruh. Na stojaté vodě se ryby budou zdržovat podle počasí a denní doby v různých částech a hloubkách. Tyto zákonitosti musíte vědět a využít je.

** Experimentování v podobě pochytávání míst, kde se ryby nezdržují nebo kde dokonce nežijí, je ztrátou času, stejně tak jako neustálého převazování a zkoušení jiných typů a vzorů mušek.*



PŘI POZOROVÁNÍ HLADINY vás objevující se kolečka upozorní na to, že ryby sbírají hmyz z hladiny, což je důvod pro použití suché mušky.

POZORUJTE CHOVÁNÍ A PROJEVY RYB

Ryby vám svými typickými projevy napoví, kde se zdržují a jaký druh potravy právě přijímají*.

V mělkých vodách se ryby krmí většinou u dna, a proto volte nymfy nebo zatížené mokré mušky, které budete vodit nade dnem. V hlubších vodách již ryby rády loví ve vodním sloupci drifující potravu, a proto jsou zde úspěšné mokré mušky nebo lehké nymfy. Budou-li ryby sbírat hmyz u hladiny, tak použijte zavěšené vzory suchých mušek a objeví-li se kolečka na hladině, tak je nevhodnější suchá muška tmavší barvy a malého velikosti. Pouze při večerním lovu můžete použít mušky s větším tělíčkem a širokými křídélky.

V průběhu dne se nebojte měnit velikost mušek a ráno volte větší a tmavší vzory, přes den potom menší vzory výraznějších barev, na večer zvolte světlejší a větší vzory.

* Ryby se krmí buďto u dna (PŘEJÍŽDĚNÍ z místa na místo), kdy vidíte pouze stín nebo rychlý pohyb, nebo se krmí ve vodním sloupci (ZÁBLESKY těl) a vidíte stříbrné záblesky od boční strany těla, nebo se krmí pod hladinou (KONÍČKOVÁNÍ), kdy můžete vidět nad vodou hřbet těla nebo praporečkovou ploutev, nebo přijímají potravu z hladiny (KROUŽKY na hladině, někdy doprovázené hlasitým projevem), kdy zahlédnete pouze mizivý kroužek na vodní hladině. Pokaždé tedy půjde o jiný projev, kterým se vám prozradí.

OBEČNÁ PRAVIDLA PRO ÚSPĚŠNÉ CHYTÁNÍ RYB

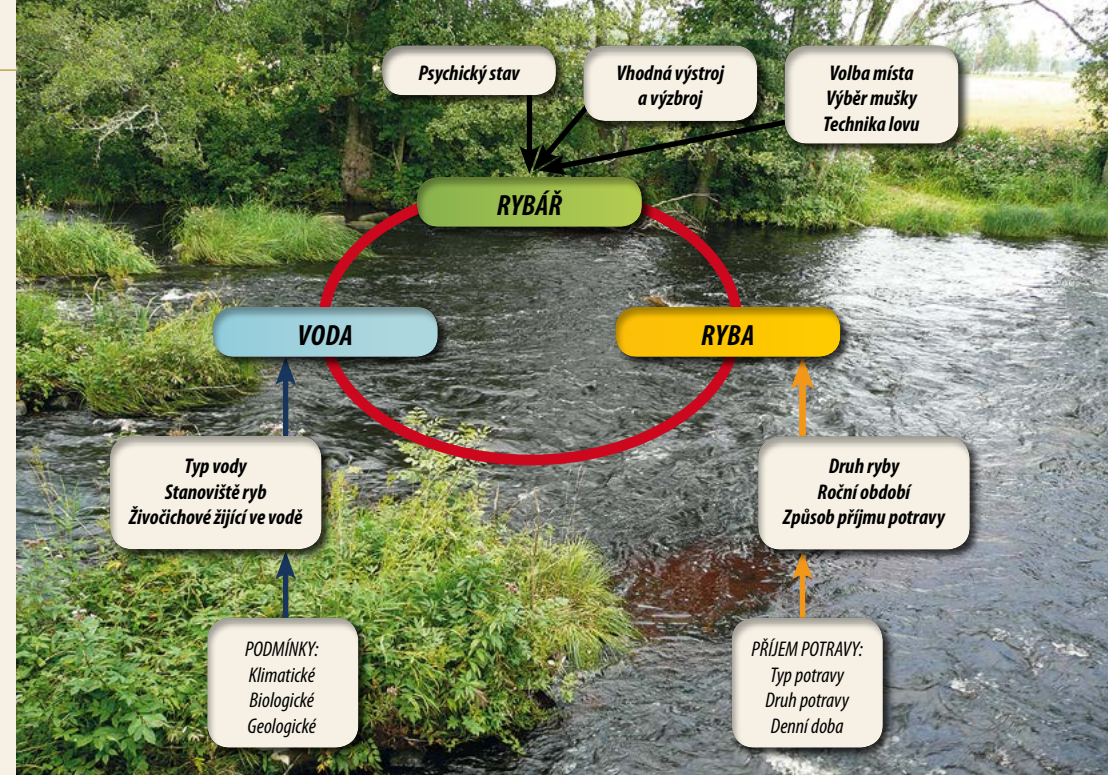
Platí schéma, které vyjadřuje vzájemný vztah mezi nejdůležitějšími činiteli, kterými jsou: ryby, vodní prostředí v kterém žijí, a rybář*.

Chování ryb nedokážete ovlivnit, ale můžete se ho naučit znát a porozumět mu. Také voda, v které ryby žijí, má svoje zákonitosti a i těm bychom měli porozumět, protože toto vše může ovlivnit váš přístup k lovu ryb, jak na tekoucích, tak i na stojatých vodách.

KLIMATICKÉ, VODNÍ A BIOLOGICKÉ PODMÍNKY OVLIVŇUJÍ SPRÁVNÝ VÝBĚR A VOLBU MUŠEK

- Prvořadě je ryby vyhledat a najít jejich stanoviště.
- Jako první zkoušejte mušky osvědčené v daném místě, nebo volte mušky univerzální.
- V průběhu dne měňte velikosti mušek a to následovně:
Ráno – větší a tmavší
Přes den – menší, ale výraznějších barev
Večer – světlejší a větší vzory
- Na jaře volte tmavší barvy mušek, přes léto barvy mušek světlejší a lesklejší a na podzim opět tmavší barvy mušek.
- V teplých a slunečných dnech chytejte na světlé a lesklé mušky.
- V chladnějších a podmračných dnech preferujte pestřejší a tmavší mušky.
- Při vyšší a zakalené vodě použijte mušky větší a méně nápadných barev.
- Při čisté a klidné vodě zvolte co nejvěrnější napodobeniny mušek přirozených vzorů.
- Snažte se vyzorovat, jakým druhem hmyzu se ryby krmí, v jaké je vývojové fázi a v které části vodního sloupce jej přijímají. **PAMATUJTE, ŽE** v době intenzivního rojení hmyzu jsou ryby selektivní při příjmu potravy a musíte použít stejné vzory a velikosti, jakým je hmyz kterým se přednostně (selektivně) krmí.

*Vztah rybář, voda a ryba je určitě složitější a je ovlivněn i řadou jiných faktorů, spojených zejména s vaším chováním, náladou a psychickým stavem, s jakým přistupujete k chytání ryb. Budou chvíle, kdy vám to půjde samo, a jindy nemusíte chytit žádnou rybu, což je ale vysvětlitelné.



- V mělkých vodách ryby loví většinou u dna, a proto použijte nymfy nebo zatížené mokré mušky.
- V hlubších vodách loví ryby ve vodním sloupci, a proto zvolte nezatížené mokré nebo suché – potápivé mušky.

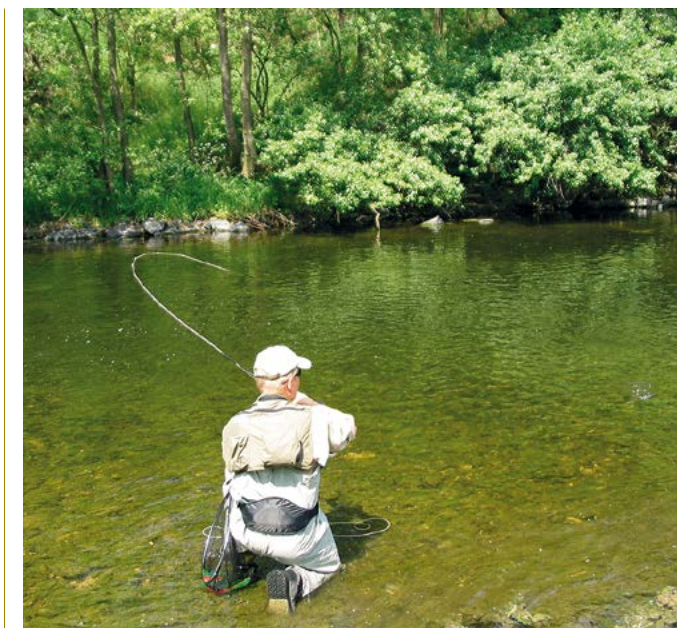
- Objevují-li se na hladině kroužky, volte mušky suché, malých rozměrů a tmavších barev.
- Při večerním lovu používejte mušky s větším tělíčkem a širokými křídélky.

VIDĚT A NEBÝT VIDĚN

Chovejte se u vody tiše, opatrně se broďte, nenápadně se oblékejte, a to vše proto, aby vás ryby pokud možno neviděly*.

Ryby žijí skrytě, takže o nich ani nemusíte vědět a prozradí je jenom příjem potravy doprovázený typickými projevy nebo je vyplašíte svým neopatrným chováním. Abyste ryby pod hladinou viděli, je vhodné používat polarizační brýle, které eliminují lesk a lom vody a tím vám usnadní pohled pod hladinu a pomohou objevit jejich stanoviště. Pomůžte i vhodná pokrývka hlavy, nejlépe čepice s delším kšiltlem nebo klobouk s širokým okrajem.

*Vězte tomu, že pokud rybu vidíte, tak i ona vidí vás díky bočnímu postavení očí a rybímu okénku, které láme světlo a rozšiřuje úhel vidění nad hladinou, samozřejmě za předpokladu čisté vody.



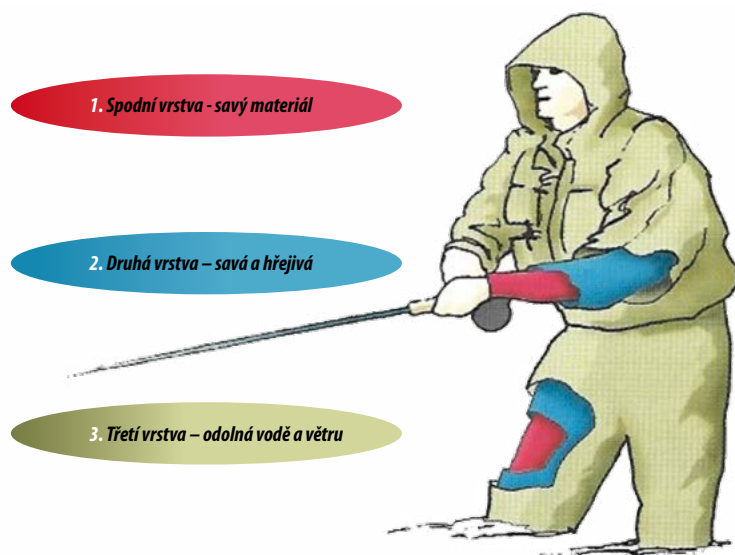
SNÍŽENÍ PROFILU: Kleknutím do vody snížíte svůj profil a budete pro ryby méně viditelní.

Brodění v tekoucí vodě je pro vás příležitost dostat se co nejbližší k rybám, ale také způsob jak ryby vyplašit. Našlapujte ve vodě opatrně a bezpečně, zvažte každý krok, abyste měli neustále jednu nohu pevně na dně. Nevstupujte do hluboké vody a pamatujte, že každé uklouznutí může být nebezpečné.

Oblékejte se tak, abyste barevně ladili s okolní vegetací a přírodou. Muškařům nesvědčí pestrobarevné oblečení, i když je moderní, ale využijte spíše nenápadné a praktické barvy jak brodicích kalhot, tak oblečení pod nimi, ale i vesty či nepromokavé bundy. Stanete se méně nápadnými a pro ryby méně viditelnými.



OBLEČENÍ: Je součástí osobnosti muškaře a může být vkusně přizpůsoben teplotním podmínkám



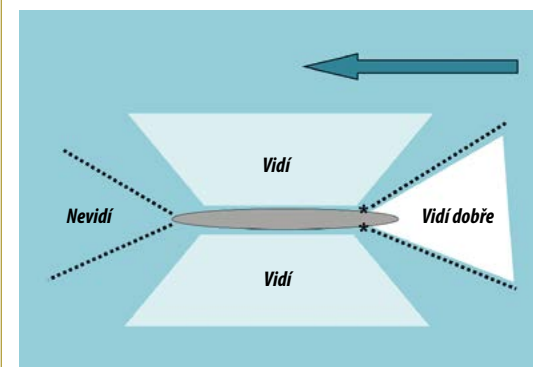
OBLEČENÍ

Na kvalitním oblečení nešetřete a snažte se oblékat tak, abyste se cítili pohodlně a pot, který budete produkovat při aktivním muškaření, byl odváděn od těla pryč a vaše pokožka tak zůstala suchá. Využijte moderní materiály, které splní požadavky na odvádění potu a budou při tom hřejivé. Podle teplotních a klimatických podmínek volte počet vrstev, které vás ochrání před chladem i deštěm**.

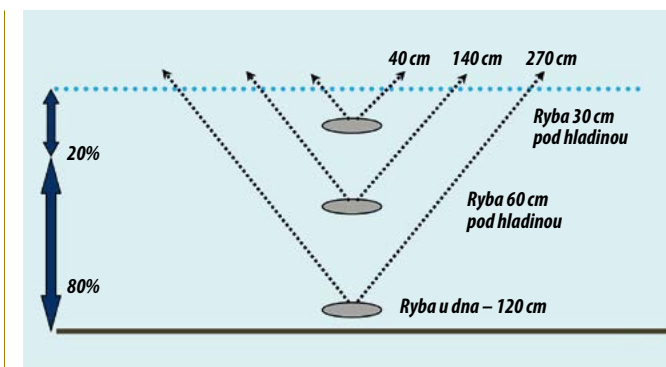
RYBY VIDÍ velice dobře a barevně. Vidí dopředu, nahoru, ale nevidí dozadu, čehož můžete využít chytáním proti proudu, protože ryby stojí vždy hlavou proti proudu vody. Podmínkou dobrého vidění je čistá voda. V zakalené vodě se ryby spoléhají na svoji boční čáru.

** Termo-prádlo je vyráběné ze syntetických materiálů, které jsou oproti jiným materiálům teplejší a u nichž kombinace vzduchu a polyesteru vytváří tepelnou ochranu. Dále je sušší, protože nasaje a odvede vlhkost z povrchu těla bez jejího pohlcování a současně se tato vlhkost odpařuje. Je přibližně o 30% lehčí, tím že má řidší pleteninu. Současně je také vzdušnější, což umožní snadnému pronikání vláknou vlhkosti a přebytkům tepla. Přebytečné teplo a výpotky, které tělo produkuje, jsou tak odváděny pryč. Tyto nové syntetické materiály mají antialergické vlastnosti a jsou příjemné a nedráždivé při styku s lidskou pokožkou. Termo-prádlo je odolnější k mechanickému i chemickému poškození a zachovává si velmi dlouhou životnost i při častém praní.

POZICE MUŠKAŘE: Krytá pod stromy a vedle proudu neplaší ryby a je mimo vidění rybiho okénka.



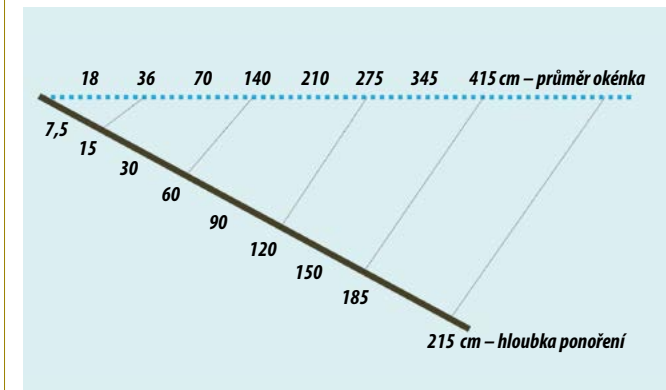
JAK RYBY VIDÍ (horní pohled)



RYBÍ OKÉNKO (čelní pohled)

RYBÍ OKÉNKO umožní vidět i nad hladinu. Rybí okénko se pod určitým úhlem rozšiřuje v závislosti na hloubce, v které ryba stojí pod hladinou.

PRŮMĚR RYBÍHO OKÉNKA V ZÁVISLOSTI NA HLOUBCE PONOŘENÍ ukazuje následující schéma. Čím hlouběji je ryba pod hladinou, tak tím větší je průměr okénka a do větší šířky nad hladinou ryba vidí. Na to musíte pamatovat při chytání zejména na krátkou nymfu, kdy jste pro ryby snadno viditelní.



Průměr rybiho okénka v závislosti na hloubce ponoření



ČÁST DRUHÁ

MUŠKAŘÍME NA TEKOUČÍCH VODÁCH

Na našich českých tekoucích vodách budete muškařit většinu času, a proto je důležité o nich něco vědět. V potocích, říčkách a řekách žijí různé druhy ryb, které lze na mušku chytit. Nemusí jít vždy jen o ryby lososovité, ale také ostatní druhy ryb, které jsou na prutu příjemným zpestřením.

Muškařit můžete na tekoucích vodách pstruhových i mimopstruhových, svazových či soukromých od hor až po nížiny. A každý typ tekoucí vody bude mít jiné vlastnosti a kouzlo s typickou rybí osádkou.

TEKOUČÍ VODY: Umožní muškařit rozdílnými technikami a lovit různé druhy ryb.



TEKOUČÍ VODY

Chtytání s francouzským návazcem.

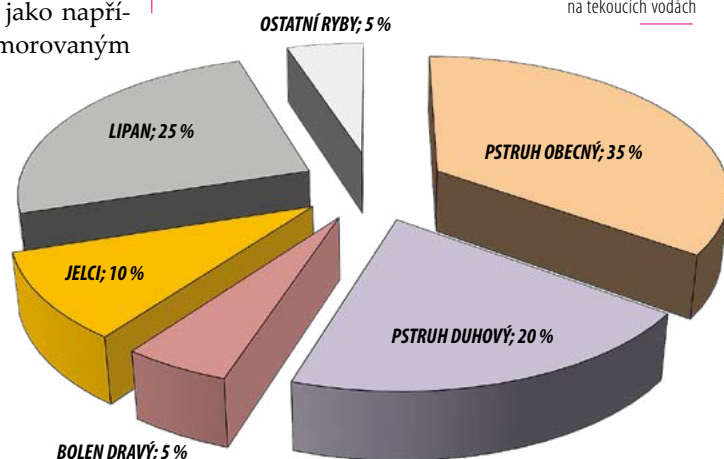
ZASTOUPENÍ RYB NA TEKOUČÍCH VODÁCH

Poměrné zastoupení ryb žijících na tekoucích vodách v České republice je orientačně ukázáno v grafu*.

Toto zastoupení však může být odlišné v jednotlivých krajích nebo na zahraničních vodách, ale i v nich můžete chytat pstruhy a lipany, kteří tam budou žít. Současně se však zde můžete potkat se vzácnějšími rybami, jako například s hlavatkou či pstruhem mramorovaným nebo s jinými druhy ryb, které se v českých vodách běžně nevy-

skytují. Avšak je zřejmé, že nejběžnějšími rybami lovenými na tekoucích vodách jsou pstruzi, lipani a jelci, kteří si zaslouží vaši pozornost. Množství a tím i zastoupení jednotlivých druhů ryb bude proměnlivé podle charakteru tekoucí vody a pásma, v kterém protéká.

Zastoupení ryb na tekoucích vodách



* Podle typu tekoucí vody se bude měnit i zastoupení jednotlivých druhů ryb, takže například v horských a podhorských tekoucích vodách bude nejvíce zastoupen pstruh obecný a lipan podhorní, a méně nebo vůbec ostatní ryby, a opačně v nížinných tekoucích vodách bude více zastoupen pstruh duhový a bílé ryby.

STANOVIŠTĚ RYB

Každá ryba se snaží po vykulení v tekoucí vodě zaujmout pro sebe co nejvýhodnější stanoviště tak, aby bylo bezpečné, chránilo ji, ale současně bylo i zdrojem potravy*.

Jednotlivé druhy ryb žijící na tekoucích vodách svoje stanoviště v průběhu života většinou nemění, pouze se z něj krátkodobě vzdalují za potravou nebo za rozmnožováním. Výjimkou mohou být zhoršené životní podmínky, dané nedostatkem kyslíku ve vodě nebo prohrátím vody, což nutí ryby stanoviště změnit.

STANOVIŠTĚ ryb je rozdílné v jednotlivých úsecích tekoucí vody. V peřejích hledají ryby místa chráněná před prudkým proudem, tedy za kameny nebo jinými překážkami s klidnější, nebo točící se vodou. V proudech jsou stanoviště ryb na okrajích nebo přímo v hlavním středovém proudu. Začátky a konce proudů jsou typickým stanovištěm lipanů a prostřední část proudů včetně jejich okrajů jsou preferovaným stanovištěm potočáků. V tůňkách v celé své délce a šířce jsou stanoviště ryb u dna, kde je také hledejte. Naproti tomu v mělčinách nemají ryby typická stanoviště a můžete je zde najít okolo břehů pod převislými keři či stromy nebo za překážkami spadlými do vody.

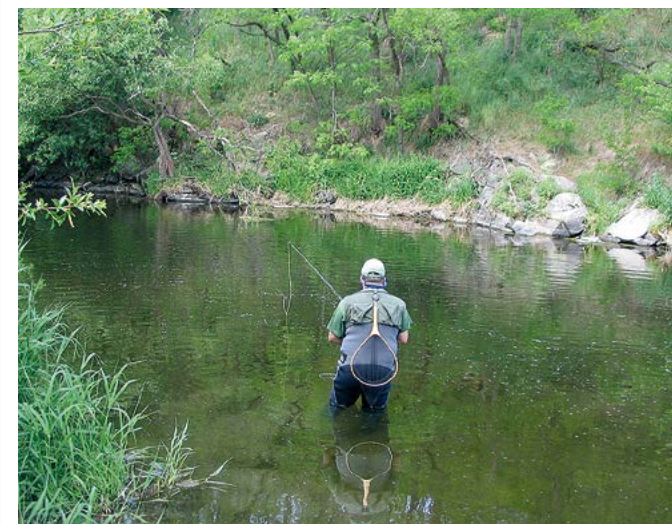
STANOVIŠTĚ RYBY HLEDAJÍ

Ryby hledají vhodná stanoviště v místech, kde se cítí bezpečně a kde je k dispozici potrava. Některé druhy ryb jsou na tekoucích vodách přísně stanovištní – například pstruh obecný a lipan, jiné druhy ryb vodou cestují a stanoviště mění – tak jako pstruh duhový. Bezpečně se ryby cítí v méně proudné vodě a tam, kde jsou přirozené překážky, což mohou být kameny nebo padlé kmeny ve vodě nebo stín od stromů či keřů.

* Potravu hledají ryby u dna nebo je přinášena vodním sloupcem nebo pluje na hladině. Stanoviště v různých partiích vody je typické pro jednotlivé druhy ryb, ale může být odlišné a měnit se podle síly proudu a průtoku vody. Ryby hledají svoje stanoviště také v blízkosti vhodných přírodních překážek, které se ve vodě vyskytují a které je chrání a pomáhají jim přežít.

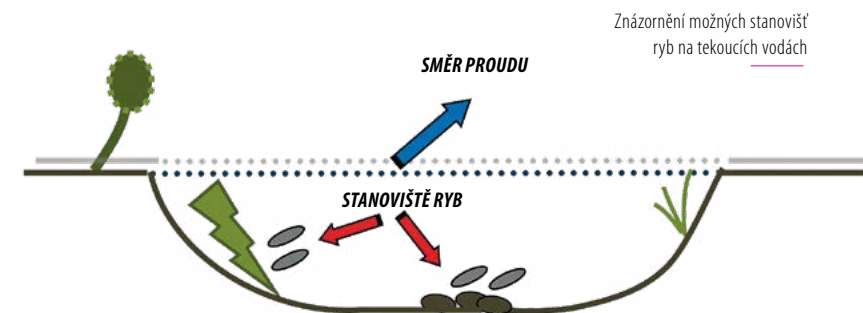


NEJLEPŠÍ STANOVIŠTĚ RYB: Hledejte v proudech pod peřejemi, kde je klidnější voda a ryby zde mají dostatek potravy.



KONCE PROUDŮ A ZAČÁTKY TŮŇ: Jsou vhodnými stanovišti lipanů a vybízejí k chytání na suchou mušku. Střed proudu má charakteristické zpěnění a bublinky na hladině.

Za překážkami je ve vodě vždy slabší proud, voda je zde klidnější a točí se, takže je do těchto míst přinášena i potrava z vodního sloupce v podobě driftujících larev hmyzu.



Znárodnění možných stanovišť ryb na tekoucích vodách

ŠPANĚLSKÉ NYMFY – jsou to fantastické vzory nenapodobující žádný konkrétní hmyz.



POPIS:	
Háček	rovný nebo zahnutý, velikost č. 16 až 18
Vázací nit	v barvě hrudi
Zatížení	nezatěžuje se
Kroužkování	není, protože je nahrazené barevným tělíčkem
Štěty	krátké u pírka kohouta v barvě černé, rezavé nebo světlé
Tělo a hruď	oviny z flash materiálů různých barev (štíhlé a kónicky se rozšiřující k hlavičce)
Hřbet	neváže se
Křídla	nejsou
Nožičky	nejsou
Hlava	barevná (zlatá, stříbrná, oranžová, černá, cleret) tungstenová kulička velikostí 2,5 až 3

POSTUP VÁZÁNÍ: Nejdříve navlékněte na háček tungstenovou hlavičku a upevněte vázací nit. V obloučku háčku přivažte krátké štěty a následně lesklý materiál na vytvoření těla hrudi, které oviny vytvoříte kónicky se rozšiřující k hlavičce. Zafixujte nit a přelakujte speciálním lakem, který vytvrdíte UV lampou.

POUŽITÍ a TAKTIKA: Speciální mušky pro použití na proudných a velmi čistých řekách horského charakteru. Využití najdou při nízké a průzračné vodě a chytání opatrných ryb zdržujících se v mělké vodě. Největší účinnost mají v létě při sníženém průtoku vody, v průběhu celého dne. Jejich účinnost je založená na malé velikosti různě barevného tělíčka s výraznou zatíženou hlavičkou. Můžete je použít technikou krátké a dlouhé nymfy na přívěsu nebo jako koncovou na tenkém návazci. Nahazujte kolmo na tok a nechejte je unášet šikmo po proudu až pod sebe. Záběry můžete očekávat po celé délce jejich chodu, ale použijte malé velikosti, na které opatrné ryby reagují lépe než na klasické vzory.

WORMS (ČERVÍCI) – jsou vzory s výrazným tělem zatíženým tungstenovou kuličkou.



POPIS:	
Háček	rovný s kratším ramínkem, velikost č. 10 až 14
Vázací nit	v barvě gumičky
Zatížení	nezatěžuje se, pouze tungstenová kulička
Kroužkování	není
Štěty	nejsou
Tělo	speciální kulatá gumička připomínající pohybem červíky (žížalky) v barvě červené nebo jiné
Hřbet	není
Hruď	není
Křídla	nejsou
Nožičky	nejsou
Hlava	zlatá, cleret nebo stříbrná kulička

POSTUP VÁZÁNÍ: Navlékněte korálek na háček a upevněte vázací nit. V obloučku háčku přichytíte gumičku tak, aby byla na horní straně ramínka háčku. Potom vázací nit přesunete k hlavičce a zafixujete. Gumičkou uděláte od obloučku háčku až k hlavičce několik ovinů (zpravidla podle velikosti mušky 4 až 6 ovinů) a opět uchytnete nití. Gumičku vedete přes hlavičku až k očku háčku, kde ji zafixujete nití, a muška je hotová.

POUŽITÍ a TAKTIKA: Speciální vzor mušky, vhodný na čisté nebo i přikalené tekoucí vody, připomínající červíky nebo velké larvy pakomárů. Je velmi účinná po celý rok. Použijte ji jako koncovou na delším návazci a nahazujte ji jako nymfu, tedy šikmo proti proudu nebo po proudu vody, kde ji nabízejte u dna technikou dlouhé nymfy nebo na francouzském návazci. Záběry ryb budou razantní, protože je to vzor dráždící ryby volným a mrskavým pohybem svého těla.

DOPLŇKY PRO NYMFOVÁNÍ

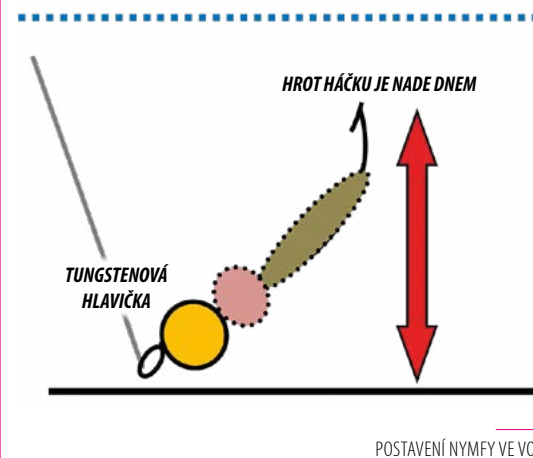
Aby nymfování bylo pro vás zábavné a vysoce účinné, je důležité mít sladěnou výbavu vhodné délky a hmotnosti prutu, kterému musí odpovídat i hmotnost šňůry a délka návazce s adekvátním koncovým průměrem, přes naviják s velkým průměrem cívky pro snadnější navijení, až po mušky různých typů, tvarů, velikostí a zatížení.

NYMFOVÉ HLAVIČKY

Dnešní moderní nymfy mají jako rozhodující prvek zatížení v hlavičce. Vhodné kvůli své hmotnosti oproti průměru jsou „tungstenové (wolframové) kuličky“, které umožní co nejrychlejší propad mušky vodním sloupcem až ke dnu a jejich postavení hrotem háčku nade dnem zabrání zachytávání za překážky.

V tabulce jsou uvedeny vhodné průměry kuliček na různé velikosti háčků.

Průměr kuličky (mm)	Velikost háčku (číslo)
1,5	26–22
2,0	18–22
2,4	16–18
2,8	14–16
3,2	12–14
4,0	8–10
4,8	4–6



NYMFOVÝ NÁVAZEC

Délku a nosnost ujímaného návazce volte zejména podle podmínek, v kterých budete chytat (mohutnost, hloubka a rychlost proudu), ale také podle druhu a velikosti chytaných ryb. Ve větších tekoucích vodách lze očekávat i větší ryby, takže použijte delší návazec s větší koncovou nosností.*

Návazec si můžete koupit komerčně vyráběný (výhoda je v tom, že je v celku, bez uzlíků), nebo si jej vyrobte z vlastních vlasců s ujímaním tvořeným různým průměrem vlasců (výhoda je v tom, že je levný, ale s uzlíky).

Návazce jsou vyráběny z nylonu (vhodné pro malé mušky) nebo jsou splétané (vhodné pro plovoucí mušky) nebo z fluorokarbonu (vhodné pro potápivou šňůru a větší, těžší mušky) v délce od 180 až do 450 cm (francouzský návazec až 10 m) o různé nosnosti.

Fluorokarbon je materiál, který má výhodu v tom, že je pro ryby méně viditelný a tím i méně rušivý. Je pevnější při stejném průměru než nylonový až o 35 %, méně se opotřebovává a má delší životnost. Jeho nevýhoda spočívá v menší pevnosti v uzlu, než má nylon.

Tabulka koncových průměrů a nosnosti návazců

VELIKOST	8X	7X	6X	5X	4X	3X	2X	1X	0X
PRŮMĚR (mm)	0,08	0,10	0,12	0,15	0,18	0,20	0,22	0,25	0,27
NOSNOST (kg)	0,8	1,1	1,6	1,75	2,2	3,9	5,0	5,5	6,8

NYMFUJEME V ZIMNÍM OBDOBÍ

I v zimním období může být nymfování úspěšné, i když je složitější, protože budete chytat v pomaleji tekoucí mimopstruhové vodě, kde rozeznání záběrů je ztížené s ohledem na pomalejší reakce ryb a jemnost uchopení nástrahy. Z těchto důvodů bude důležitý váš cit, tedy dokonalý kontakt se šňůrou a muškami, ale také intuice, že jde o záběr od ryby. V tomto období nymfy vodte pasivně – pomalu a nechávejte je unášet pouze proudem vody.

* Pro nymfování je vhodná délka 210 až 300 cm plovoucího návazce s nosností od 1,1 do 2,2 kg nebo neutrální návazec v délce 270 až 360 cm s nosností 1,6 až 3,9 kg. Francouzský návazec je vhodný v délce 500 cm s nosností 0,8 až 6,8 kg.



ČÁST TŘETÍ

MUŠKAŘÍME NA STOJATÝCH VODÁCH

Stojaté vody vás určitě přilákají v období, kdy na tekoucích vodách nebudou vhodné podmínky nebo se v nich budou vyskytovat atraktivní druhy ryb vhodné pro muškaření. V rybnících, nádržích a přehradách žijí takové druhy ryb, které lze na mušku chytit a mohou to být pro vás i ryby trofejní. Stojaté vody však vyžadují jinou výstroj a výzbroj, ale také současně i jinou taktiku a techniku muškaření než vody tekoucí a musíte se tomuto umět přizpůsobit.

Muškařit můžete na stojatých vodách pstruhových i mimopstruhových, svazových, nebo chcete-li chytat větší ryby, tak nejlépe na soukromých.

STOJATÉ VODY: Si svým kouzlem a tajemností hloubek podmaní nejdnoho muškaře.



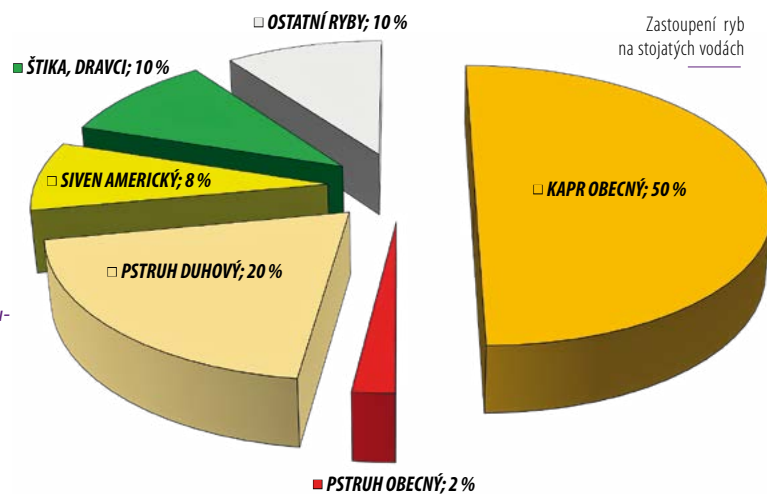
STOJATÉ VODY

ZASTOUPENÍ RYB NA STOJATÝCH VODÁCH

Zastoupení ryb vyskytujících se na našich stojatých vodách je ukázáno v grafu*.

Toto procentní zastoupení se však může lišit podle ročního období, způsobu hospodaření na stojaté vodě, ale také podle vlastnictví. Takže například na zahraničních vodách můžete chytat celoročně divoké pstruhy (potoční i duhové), ale na našich českých vodách půjde převážně o vysazené pstruhy

* Podle kvality stojaté vody se mění zastoupení jednotlivých druhů, takže například v rybnících bude nejvíce zastoupen kapr obecný a bílé ryby a méně pstruh duhový, ale v jezerech nebo přehradách již budou hojnější dravci a pstruzi či siveni.



duhové či siveny, kteří přežijí pouze krátké období, než je rybáři odloví. Avšak na našich stojatých vodách jsou našťastí pro muškaře atraktivní také jiné druhy ryb, jako například kapři, dravci (zejména štika), okouni, ale i bílé ryby.

STANOVIŠTĚ RYB

Každý druh ryb žijících na stojatých vodách má jiné stanoviště, kde se cítí bezpečně a má dostatek potravy*.

Jednotlivé druhy ryb žijících na stojatých vodách svoje stanoviště mění v závislosti na pohybu vody, zdroji potravy a rozmnožování. Současně mění i svoje postavení ve vodním sloupci podle okysličení a prohřátí vody. Také dravé, agresivnější ryby vytlačují ostatní z nejvhodnějších stanovišť, kterými jsou místa v blízkosti břehů s různými překážkami v podobě spadlých stromů nebo rostlinami rostoucími ze dna, kde žije hmyz nebo se schovávají malé rybky.

Přes rozdílné a odlišné podmínky od tekoucích vod mají STANOVIŠTĚ ryb na stojatých vodách svoje určitá specifika, která vám pomohou tyto ryby najít a chytat. U břehů v místech s bahnitým dnem se budou více zdržovat dravé a bílé ryby, u břehů s pevným dnem a překážkami to budou siveni nebo pstruzi potoční, ve stojaté vodě v celém jejím prostoru se budou pohybovat kapři a pstruzi duhová.

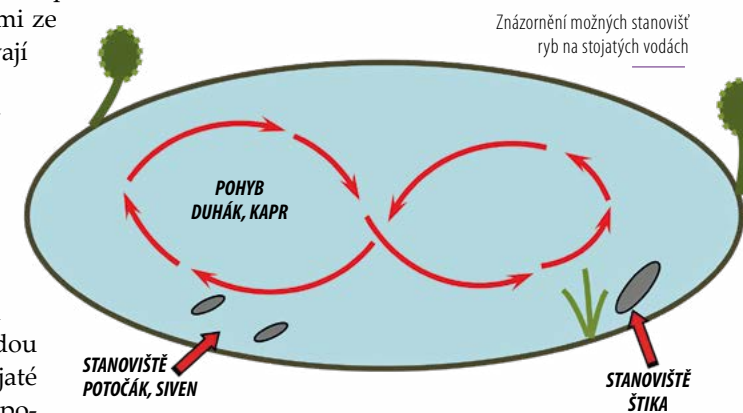
STANOVIŠTĚ RYB NA STOJATÝCH VODÁCH

Je i v mělkých částech, kam často rády ryby vyjíždějí za potravou, a pokud nejsou rušeny, tak se zde mohou zdržovat po celý den. Důležitý je pro každou rybu pocit bezpečí, vhodný zdroj potravy a kvalita vody. Pstruh obecný, který žije samotářsky, a siven mohou strávit celý svůj život nedaleko břehu a pohybovat se jen v omezeném prostoru, kde přijímají potravu zejména ze dna a z vodního sloupce a spíše jen vyjímečně z hladiny, což je rozdíl od pstruha duhového, který rád vodou cestuje, hledá potravu jak u břehu, tak i daleko od něj, a to u dna, pod hladinou i na hladině, a proto svoje stanoviště neustále mění. Musí se však také cítit bezpečně, protože může být potravou

* Potravu na stojatých vodách loví ryby u dna nebo ve vodním sloupci, ale i z hladiny v závislosti na jejím druhovém složení. Odlišné stanoviště bude mít pstruh duhový, který se vodou spíše toulá, a najdete jej jak blízko, tak i daleko od břehu, a jiné stanoviště má třeba štika, která se bude zdržovat blízko břehu v chráněných místech. Nedravé ryby mění svoje stanoviště podle vhodných úkrytů, které je chrání a pomáhají přežít.



STANOVIŠTĚ RYB NA STOJATÝCH VODÁCH: Hledejte okolo břehů, ale i dál od břehů, kde se ryby prozradí svojí aktivitou při hledání potravy.

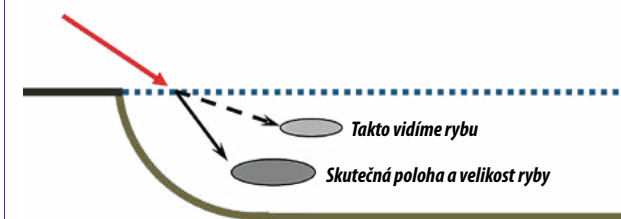


Znázornění možných stanovišť ryb na stojatých vodách

pro větší dravce, a proto se shlukuje do malých hejn. Velký, otevřený prostor proplouvá rychleji nebo si najde stanoviště u prohlubní a zlomů, kde čeká na potravu.

POSTAVENÍ RYBY VE VODNÍM SLOUPCI

Při chytání na stojatých vodách se často setkáte s optickým klamem, kdy uvidíte rybu stát ve vodním sloupci nebo pod hladinou, ale jde o pohled zkreslený, protože její skutečná velikost a poloha je jiná. Poloha ryby je vždy ve větší hloubce a blíže k vám, než jak ji vidíte, což způsobuje optický lom světla. Abyste ryby ve vodě dobře viděli, je nutné použití brýlí s polarizačním filtrem.



VÝBĚR ŠŇŮRY A PREZENTACE MUŠEK

VÝBĚR TYPU ŠŇŮRY

Výběr typu šňůry pro chytání na stojatých vodách je velmi důležitý a s jedním typem šňůry nevystačíte, protože budete chytat v různých podmínkách, hloubkách a vzdálenostech od břehu. Dbejte současně na sladění hmotnosti šňůry s hmotností prutu, což je důležitá podmínka pro daleké a jemné hody, kdy šňůrou zatížíte optimálně prut, využijete jeho energii, čímž dopravíte mušky do zvolené vzdálenosti a hloubky. Důležitý pro vás musí být příjemný pocit při házení se zvolenou šňůrou tak, aby dobře létala, nepružila a nekroutila se.

Muškařské šňůry mají různé vlastnosti, kterými jsou barva, tvar nebo potápivost, a proto při jejich výběru, volbě a použití je jen nepatrný rozdíl mezi úspěchem a chybou. Musí také splňovat požadavek, kterým je zachovat si svoje vlastnosti ve všech ročních obdobích a při různých podmínkách, v kterých budete chytat, což ovlivňuje výrobce a je jen na vás, pro jak kvalitní šňůru se rozhodnete*.

HMOTNOST ŠŇŮRY

Je označována podle mezinárodně vžitého systému AFTMA, což je zkratka názvu společnosti „American Fishing Tackle Manufacture’s Association“, která vznikla před rokem 1960. Tento systém je založený na hmotnosti prvních 30 stop (9,15 m) z přední části šňůry mimo její špičku a používá hmotnostní skupiny, podle kterých označuje každou jednotlivou šňůru čísly od 1 do 12. Vychází z hmotnosti zrn americké pšenice, kterých je v 1 libře (1 libra = 0,4536 kg) celkem 7006 kusů.

Hmotnosti hlavy šňůry (1 grain – zrno = 0,06 gramů)

AFTMA	4	5	6	7	8	9
HMOTNOST (grains) jedné stopy hlavy (30 cm)	4,2	5,0	6,2	7,0	8,0	9,2

POTÁPIVOST ŠŇŮRY

Každá muškařská šňůra kromě plovoucí se označuje určitým stupněm potápivosti, udávajícím rychlost

*V současné době se výrobci muškařských šňůr zaměřují zejména na obal šňůry, tedy na její povrch, i když materiál jádra je také důležitý. Obal by měl mít co nejlepší vlastnosti, kterými jsou hladkost, poréznost a minimální tvarová paměť.

klesání konce šňůry ve vodním sloupci v palcích (1 palec = 2,54 cm) za sekundu. Potápivost vychází z měrné hustoty, neboli specifické hmotnosti šňůry, vážené v gramech na cm³. Hustota vody je 1 g/cm³ a plovoucí šňůry mají menší hustotu než 1 g/cm³ a proto plavou na hladině a nepotápějí se. Potápivé šňůry mají hustotu vyšší než 1 g/cm³, proto prorazí povrchové napětí hladiny a potápějí se různou rychlostí podle své specifické hmotnosti. Podle hustoty rozlišujeme následující typy šňůr, kterými jsou – plovoucí na hladině, podpovrchové (stojící ve vodní vrstvě pod hladinou), intermediální (velmi pomalu potápivé a pomalu potápivé) a dále šňůry potápivé (rychle potápivé – II, III, IV, velmi rychle potápivé – V, VI, VII, a extrémně rychle potápivé).

TYPY ŠŇŮRY

PLOVOUCÍ ŠŇŮRA – do sladkých vod má hladký povrch a je vhodná pro chytání na hladině se suchou muškou nebo pod hladinou s pakomáry či nymfami (potopení pouze návazce s muškami).

Zvýšená plovatelnost umožňuje prakticky nepotopitelnost konce šňůry, což je důležité při chytání se suchými muškami nebo chytání na dlouhé vzdálenosti a k lepšímu rozeznání záběrů.

Má až o 20 % hladší povrch, který zmenšuje tření při průchodu očky prutu a umožňuje i delší hody. Tvar hlavy, který je prodloužený s větší hmotností, její celková hmotnost a zúžené tělo jsou upravené pro použití s vysoce modulovými (grafitovými) pruty a obal jádra šňůry je hlubší a tím také má větší odolnost proti opotřebení.

Při házení nemusíte tedy vyvíjet tolik energie a při menším počtu planých hodů dosáhnete stejné délky hodu. Povrchová vrstva šňůry nepoškozuje a neotírá očka, takže jimi šňůra hladčeji prochází, a také obal je odolný proti poškození. Má vyšší plovací schopnost bez nutnosti zvětšovat její průměr nebo objem. S plovoucí šňůrou dosáhnete jemného chodu a delší vzdálenosti hodů a při přehazování se snadněji zvedá z hladiny, takže jste efektivnější a rychlejší.

Je nenáročná na údržbu a ošetřování, protože stačí pouze umytí mýdlem a vodou, což prodlužuje její životnost.

POTÁPIVÉ ŠŇŮRY – do sladkých vod mají také hladký povrch a jsou určené pro chytání ve vodním sloupci nebo u dna s nymfami, fantastickými muškami nebo streamery.

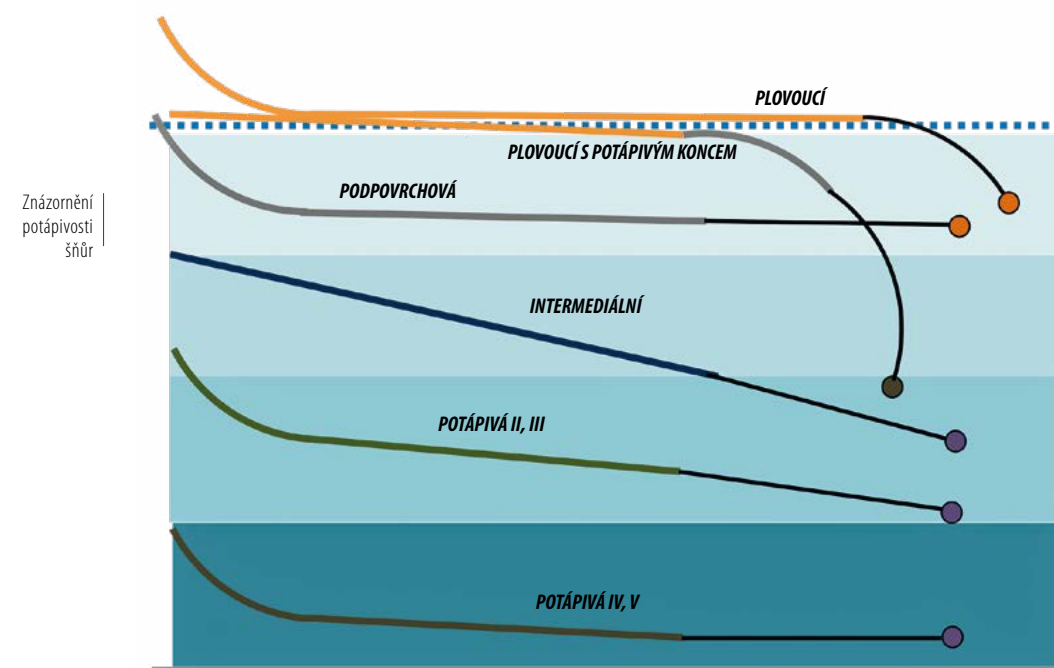
Podle rychlosti potápění se odlišují i svojí barvou, a tak čím je šňůra rychleji potápivá, tak tím je tmavší. Vyrábí se také v provedení průhledném nebo čirém (clear), což má výhodu pro chytání divokých ryb nebo v mís-

tech, kde je velký tlak muškařů. Čiré šňůry mají jádro z monofilu, jehož výhodou je malá průtažnost, naopak barevné šňůry mají jádro spletané s větší průtažností, ale malou pamětí.

Již víte, že na stojatých vodách se 90 % ryb krmí ve vodním sloupci, a proto potřebujete mít různé potápivé šňůry, jejichž rychlost a doba potápění je uvedena v následující tabulce.

TABULKA POTÁPIVOSTI

Typ šňůry	Označení potápivosti AIRFLO	Označení potápivosti PVC	Rychlost potápění		Doba potápění do 1 m (sekund)
			palec/sekundu	cm/sekundu	
Plovoucí – floating	F	F	plave na hladině		
Podhladinová	Hover	Není	plave pod hladinou		
Intermediální pomalá	Intermediální Slow	Není	0,8	2	50
Intermediální rychlá	Intermediální Fast	I	1,5	3,8	27
Potápivost 2	Sinking Di 2	I–II	2	5	20
Potápivost 3	Sinking Di 3	II–III	3	7,5	14
Potápivost 4	Sinking Di 4	IV	4	10	10
Potápivost 5	Sinking Di 5	V	5	12,5	8
Potápivost 6	Sinking Di 6	VI	6	15	7
Potápivost 7	Sinking Di 7	VII	7	17,5	6
Potápivost 8	Sinking Di 8	není	8	20	5
Potápivost 9	Sinking Di 9	není	11,3	28	3,5



TYPY MUŠEK A JEJICH PREZENTACE

Výběr vhodné mušky pro různé techniky a druhy lovených ryb na stojatých vodách je důležitý pro konečný úspěch nebo neúspěch chycení ryby. Pro vaši orientaci jsou v tabulce uvedeny základní typy mušek, jejich velikosti a barevné provedení.

MUŠKY PRO STOJATÉ VODY

Typ mušky	Velikost	Barva tělíčka
Pakomár	háček číslo 12 až 14	Černá, červená
Blob	háček číslo 8 až 10	Oranžová
Suchá muška	háček číslo 12 až 14	Černá, zelená, skořicová
Lura	háček číslo 10 až 12	Bílá, oranžová, žlutá
Zlatohlavá lura*	háček číslo 12 až 14	Černá, bílá, žlutá

*Zlatohlavá lura je nejlepší a nejuniverzálnější muška pro stojaté vody.

PREZENTACE MUŠEK

Podle typu šňůry a její polohy na hladině nebo pod hladinou se mění i chod a pohyb mušek ve vodě, samozřejmě i v závislosti na rychlosti stahování – což nazýváme prezentací mušek.

Pro pochopení dále popsaných technik je potřebné umět si vybavit, jak se mušky ve vodě chovají, v jaké jdou hloubce a jak můžete jejich prezentaci upoutat pozornost ryb*.

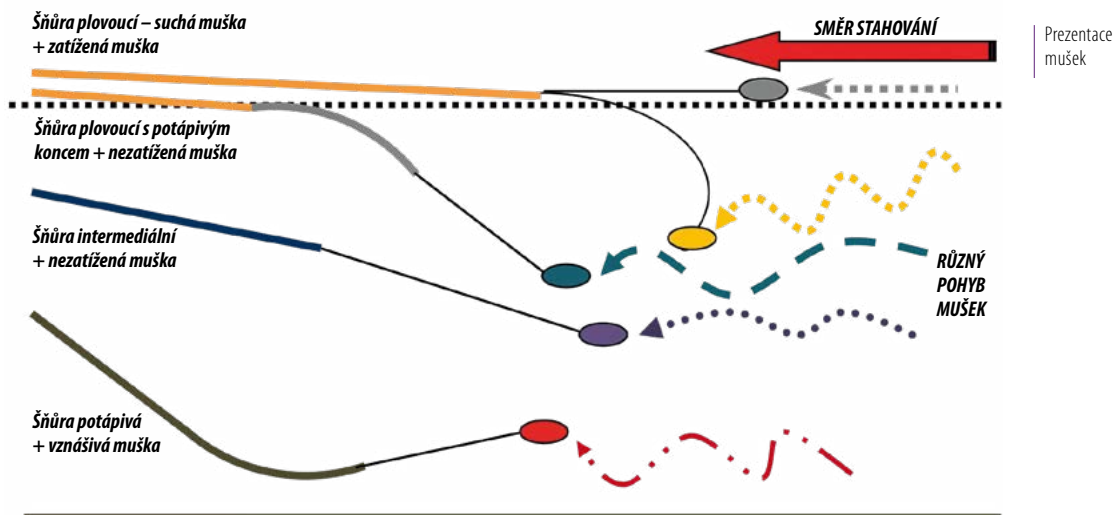
Z obrázku vyplývá, že s plovoucí šňůrou sice lépe udržíte mušky v konstantní hloubce, ale jejich chod při stahování má větší výkyvy. Tato

prezentace mušek je vhodná pro pomalejší stahování kombinované s krátkými přestávkami a je velmi účinná na divoké ryby.

S plovoucí šňůrou s intermediálním koncem dostanete mušky hlouběji do vodního profilu a jejich chod při stahování je plynulejší. Tato prezentace je vhodná pro rychlejší stahování do osmiček a je účinná při použití lur na vysazené ryby.

S intermediální šňůrou je chod mušek podobný jako u šňůry plovoucí s intermediálním koncem, ale liší se při vytahování šňůry z vody, kdy mušky kopírují chod šňůry a vystupují k hladině

** Při chytání s plovoucí šňůrou plavou mušky na hladině (suché) nebo jsou na hladině zavěšené nebo se pohybují pod hladinou, ale nikdy i při jejich zatížení nedosáhnou hloubky jako s potápivou šňůrou, kdy i jejich chod je nepravidelný, takže se hůře kontroluje záběr, i když nové typy šňůr se spleťným nylonovým jádrem a polyuretanovým povrchem mají průtažnost jen 6% (oproti standardním 20%), a proto lépe pracují v chladných podmínkách, jsou poddajnější a umožní snadnější a delší hody. Varianta plovoucí šňůry s potápivým (intermediálním) koncem dlouhým cca 6 až 9 metrů je vhodná pro univerzální použití, protože spojuje výhody plovoucí šňůry s potápivým koncem, který zlepšuje chod a zajišťuje i potřebnou hloubku ponoření mušek ve vodním sloupci s lepší kontrolou záběrů. Lze s nimi daleko házet a chytat na velké vzdálenosti v celém profilu. S potápivými šňůrami v kombinaci s vhodnou délkou návazce můžete chytat ve všech profilech vodního sloupce, ale zejména u dna. Chod a hloubku mušek usměrníte rychlostí stahování a dobou, po kterou je necháte nořit. Výhodou je, že na nich cítíte i velmi jemné záběry, které se projevují jako mírné cukání se šňůrou. Hůře se s nimi hází, protože jsou těžší a mají rušivý dopad do vody. Jsou vhodné pro chytání z plavidel na delší vzdálenosti.*



STOJATÉ VODY: Jsou lákavé možnými úlovky v kteroukoliv denní dobu.

ně rovnoměrným chodem. Tato prezentace vám umožní různé rychlosti stahování od pomalého do osmiček až po rychlé stahování oběma rukama a lze s ní použít různých druhů mušek, jako jsou nymfy, lury a streamery. Je vhodná jak na vysazené ryby, tak i na ryby divoké.

S potápivou šňůrou prezentujete mušky nade dnem a v kombinaci se vznášivou muškou je ideální technikou, jak chytat ryby, které se zdržují v hloubce u dna. Stahování volte pomalé, střídavě doplněné krátkými přestávkami, což umožní mušce výše vystoupat ode dna. Tuto prezentaci můžete využít po celý rok, zejména při chytání opatrných ryb, které se krmí u dna.

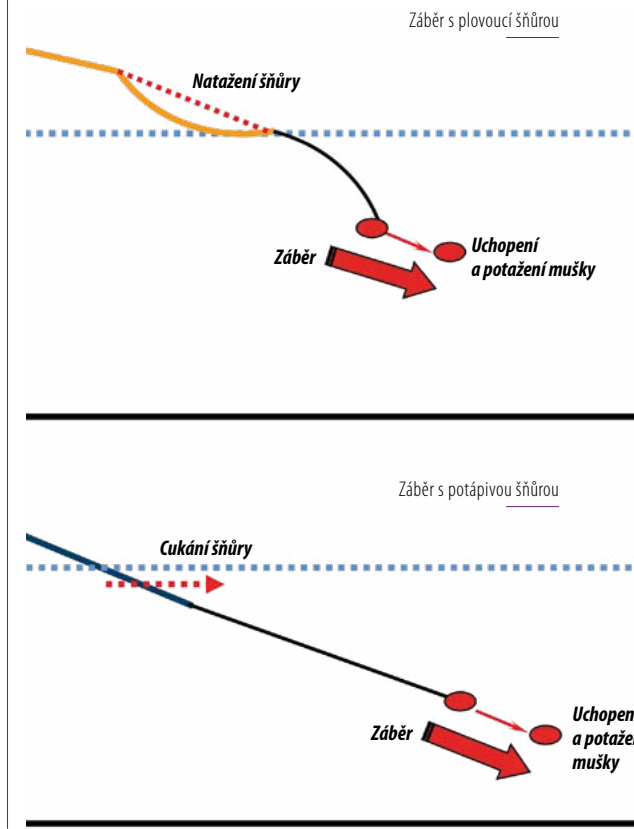
IDENTIFIKACE ZÁBĚRŮ

Identifikace záběrů při použití různých typů šňůr se od sebe liší.

Při chytání s **PLOVOUCÍ** šňůrou, zejména na delší vzdálenosti, je vhodnější záběr kontrolovat opticky podle natažení šňůry položené na hladině pod vámi, než se spoléhat na cit v prstech nebo razantnost záběrů, protože dochází k časové prodlevě, a když ucítíte záběr, tak nemusíte zaseknout, protože ryba mušku mezitím pustí, když rychle rozpozná, že nejde o přirozenou potravu. Tomu by měla odpovídat také poloha špičky prutu, která musí být držena nad hladinou, téměř ve vodorovné poloze k ní.

Při chytání s **POTÁPIVOU** šňůrou se spoléhejte na cit v prstech, kdy při vedení mušek poznáte jakékoliv zadrnutí nebo zatažení se šňůrou, protože

mušky a šňůra s návazcem jdou téměř v jedné rovině a jste s nimi v neustálém kontaktu. U potápivých šňůr zlepšíte kontrolu nad muškami ponořením špičky prutu pod hladinu.





VĚTRNÉ POČASÍ: Ztěžuje dopravení mušek na požadované místo, ale i s tím se naučíte vyrovnat.

VĚTRNÉ POČASÍ A HÁZENÍ

Při chytání na stojatých vodách větrné počasí působí větší problémy než na vodách tekoucích, což vás ale nesmí odradit od chytání, protože víte, že pokud nemáte mušky ve vodě, tak nic nechytnete. Protivítr nebo boční vítr znesnadňují házení jednak svojí silou, ale zejména tím, že strhávají šňůru s návazcem i muškami, pokud házíte na dlouhé vzdálenosti, a musíte se tak více soustředit na chod šňůry a kvalitu hodů než na pohyb a chování ryb*.

Důležité je dostat mušky tam, kde se zdržují ryby, které ve větrném počasí jsou většinou 2 až 2,5 metru pod hladinou a 20 až 25 metrů vzdálené od břehu. Protože se vám nepodaří dosáhnout vždy stejné délky hodů, tak raději dělejte více planých hodů, které vám pomohou prodloužit délku hodů, ale tím se současně nevyhnete hrozbě zamotání návazce, který je proto vhodné ve větrných podmínkách navázat raději kratší.

Prut použijte v maximální délce 10 stop (300 cm) v kombinaci s plovoucí šňůrou se speciální hlavou do větru (nemáte-li, tak alespoň typ – WF) a fluorokarbonovým návazcem v délce tři až maximálně čtyři metry, nejlépe se dvěma muškami, i když zkušenější muškaři zvládnou házet i se třemi muškami. Při chytání s potápivými šňůrami je vhodnější prut v délce 9 stop (270 cm), fluorokarbonový návazec 2,5 metru dlouhý pro snadnější a delší hody a pouze dvě mušky.

Jako koncovou použijte zatíženou mušku v barvě černé a lesklé, vázanou na háčku velikosti č. 10. Na první přívěs vyberte mušku nezatíženou, ve velikosti háčku č. 14, ve světlejší barvě odpovídající přírodnímu vzoru a na druhý přívěs je vhodná opět nezatížená muška dráždivého vzoru, velikosti háčku č. 12.

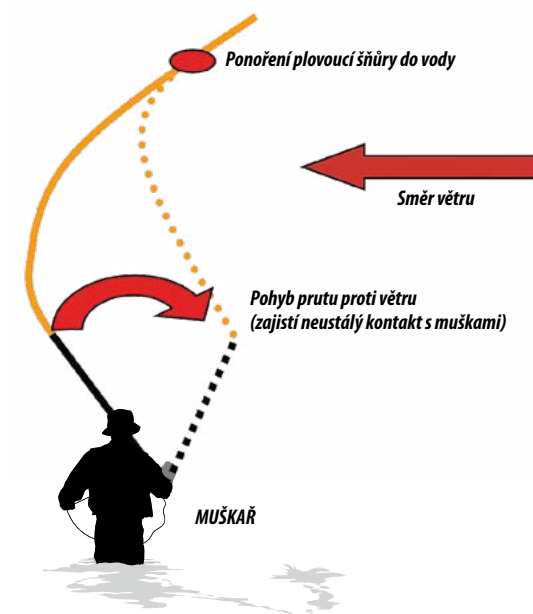
*Zamotání návazce zabráníte tím, že použijete silnější průměr fluorokarbonového vlasce a zkrátíte jeho celkovou délku. Současně také tomuto přizpůsobte a usměrňte délku hodů správnou technikou, kdy důležitý je zejména zpětný chod šňůry a návazce a jeho rozbalení do jedné roviny. Toho docílíte delším časovým intervalem při zpětném chodu šňůry a také správným držním prutu v jedné rovině s paží tak, aby vám nevybočoval.

Při házení s PLOVOUCÍ šňůrou využijte techniky zpětného hodu, kdy se otočíte zády k vodě, rozházíte šňůru, a až má požadovanou délku a rychlost, tak ji při zpětném hodu a zaklonění prutu dozadu uvolníte. Po dopadu šňůry na hladinu počítejte s tím, že vítr pohybuje hladinou, tvoří vlny, a proto je nutné nechat mušky déle vyklesat, následně potažením narovnat šňůru a zajistit tak kontakt s muškami. Věnujte pozornost sladění hloubky, v které chytáte, s typem šňůry, délkou návazce a hmotností mušek.

Mušky nestahujte, ale nechejte je pouze volně unášet pohybem šňůry po hladině, kdy za vás pracuje vítr, který šňůru unáší a mušky pomalu klesají ke dnu.

Při házení s POTÁPIVOU šňůrou po jejím dopadu na hladinu nechejte mušky chvíli vyklesat a začněte se stahováním v postavení, kdy máte prut sevřený pod paží a stahujete různou rychlostí oběma rukama. Pomalejší stahování, jehož výhoda je ve velkém citu v prstech, je účinnější na začátku roku, když jsou ryby ještě letargické, rychlejší stahování je vhodné na ryby vysazené nebo na ryby, které chcete vydráždit k útoku na unikající kořist.

Korekce plovoucí šňůry



MUŠKAŘÍME NA LODÍCH

MUŠKAŘENÍ NA LODÍCH

Taktika při muškaření na lodích je odlišná od všech ostatních taktik chytání na stojatých vodách a je specifická, protože možnosti, kde využít loď v našich podmínkách, moc není. Přesto si zaslouží svoji pozornost, protože má mnoho společných technik*.

Lod' a její výbava je důležitá pro celkovou bezpečnost při chytání, a pokud si můžete vybrat, tak volte loď s motorem, protože to, že nebudete muset veslovat, oceníte hlavně na velkých stojatých vodách, jako jsou přírodní jezera nebo umělé nádrže. Pokud není motor k dispozici, tak se musíte spokojit s veslicí, což už vás bude omezovat a vyžadovat větší fyzickou námahu. Dbejte na správnou výbavu lodě, kterou je zejména pohodlná sedačka, a tu oceníte po několikahodinovém sezení, ale také potřebný prostor pro uložení muškařských věcí, popřípadě vodotěsný obal na náhradní oblečení, fotoaparát, doklady a podobně. Při chytání z lodě, kdy budete na velkém prostoru, je nutná a důležitá vaše znalost způsobu chytání a nalezení ryb, které zejména na velkých plochách není snadné objevit, ale výhodou je, že z lodě je možné chytat na mušky prakticky všechny druhy ryb, které se na dané vodě vyskytují, protože se můžete rychle přesouvat do vybraných míst s aktivitou ryb a dokážete prochytat větší prostor než ze břehu nebo boatu, a tím máte i větší šance na chytení ryb.

Pamatujte na bezpečnost a ochranu vašeho života, což vyžaduje používat na lodi záchrannou vestu nebo samonafukovací bezpečnostní límeček, a než nastoupíte do lodi, tak si předem vše řádně připravte, zkontrolujte a upevněte. Chyťte ve dvojici, protože si můžete v případě nouze pomoci, můžete se poradit o volbě techniky nebo vyhodnotit situaci s hledáním stanoviště a chováním ryb.

Lodě musí mít vždy kvalitní pádla nebo spolehlivý a funkční motor pro přesouvání. Než začnete chytat, nezapomeňte dát pádla na dno

* Při chytání z lodě lze využít techniky s plovoucí šňůrou, ale i s potápivými šňůrami a kombinovat s nimi různé typy a vzory mušek.



PŘI MUŠKAŘENÍ NA LODÍCH: Musíte být připraveni na větrné podmínky a vlny, které znesnadňují navádění lodě do míst s rybami.

lodě a natočit loď vždy bokem po větru. Házení po větru je relativně snadné, ale snažte se být tolerantní ke svému sousedovi. Funkční a nepromokavé oblečení je základ pro bezproblémové chytání, protože se nevyhnete šplouchání a cákání vody do lodě a podobně. Silueta lodě není pro ryby rušivá a rychle si na ni zvyknou a berou ji jako součást svého prostředí, což je pro chytání výhoda, ale musíte se chovat tiše, bez zbytečného povykávání, dupání nebo houpání a nepřírozeného brázdění s lodí.

VÝSTROJ A VÝZBROJ

Výstroj a výzbroj:

- nepromokavé oblečení (kalhoty, bunda), spodní prádlo sající pot
- náhradní oblečení uložené v nepromokavém plovoucím obalu
- kabely pro uložení výzbroje (navijáky se šňůrami, krabičky s muškami, vlasce...)
- brýle s UV filtrem, pokrývka hlavy...

- dva pruty špičkové akce, délka 290 až 330 cm, hmotnost AFTMA č. 7 až 8
- šňůra plovoucí, intermediální a rychle potápivá (WF ujímání, hmotnost AFTMA 7 až 8)
- návazec a nástavec fluorokarbonový, ujímaný v délce podle délky prutu
- vlasce o průměrech 0,18 – 0,20 – 0,22 – 0,25 mm
- fantastické mušky, nymfy, pakomáři, suché mušky
- podběrák s dlouhou rukojetí
- pohodlný nafukovací polštář na sedačku lodě.

HLEDÁNÍ RYB A CHOVÁNÍ SE NA LODI

Než vyjedete na volnou plochu, tak si zjistěte tvar stojaté vody, hloubku vody a profil dna, což vám pomůže v základní orientaci. Ryby hledejte nejdříve okolo břehů, ostrůvků, zákoutí a podobně, a to pod hladinou, a prochyťte postupně delší příbřehovou část. Teprve následně hledejte ryby ve větších vzdálenostech od břehů, nejlépe nad hlubšími

místy, nebo jeďte do míst, kde se ryby prozradily svými typickými projevy. Často rybami vyhledávaná jsou místa s přítokem vody nebo v blízkosti hráze, ale také místa, kde vidíte vyšlapané vstupy do vody od ostatních muškařů.

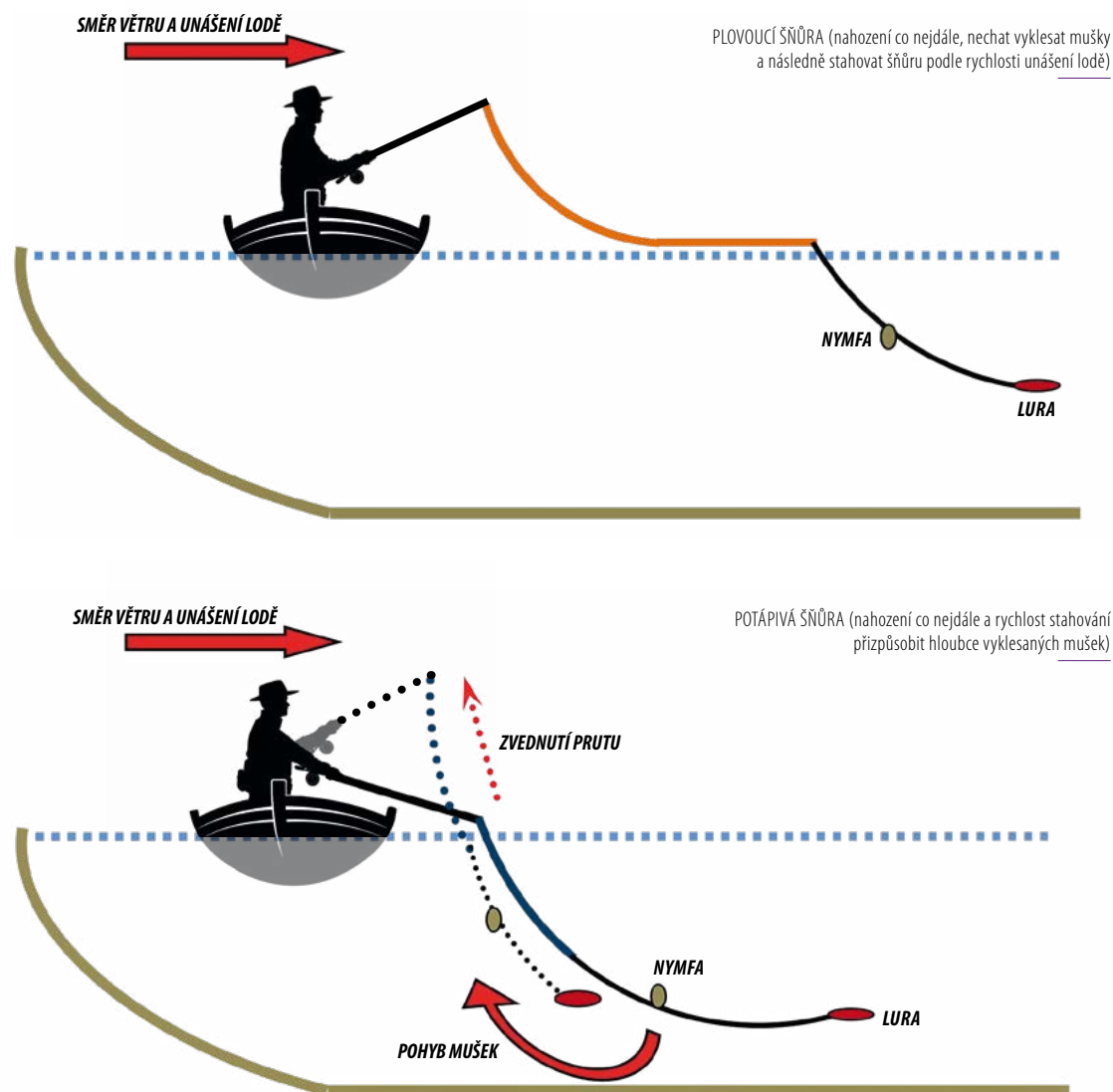
Na lodi se chovejte tiše, nestoupejte v ní a nehoupejte s lodí a zůstaňte sedět, ať už přejíždíte nebo nahazujete či stahujete mušky. Budete tak pro ryby méně viditelní vzhledem k svému nižšímu profilu a loď nebude ryby plašit. Abyste byli tiší a vydrželi sezení delší dobu, je nutné mít na sednutí vhodný měkký polštář, ať už textilní, nebo nafukovací gumový. PAMATUJTE, že několik hodin sezení na tvrdé lavičce, které na lodi strávíte, vám může způsobit spoustu nepříjemností a zkazit i radost z chytání, a proto některé lépe vybavené lodě mají speciální sedátko, které se upevňuje přes okraj lodě, takže je sezení pohodlnější a vyšší a vy lépe vidíte do vody bez nutnosti stoupání.

TAKTIKY A TECHNIKY

Při chytání na lodi můžete využít plovoucí i potápivé šňůry v kombinaci s různými typy a vzory mušek, ale nejčastěji budete chytat s plovoucí šňůrou a suchou muškou ryby, které budou sbírat potravu z hladiny, nebo s nymfami či lurami aktivní ryby pod hladinou, na které můžete použít také intermediální nebo podhladinovou šňůru. Rychleji potápivé šňůry využijete, nebudete-li úspěšní s předchozími technikami pro chytání ryb u dna nebo ve vodním sloupci.

CHYTÁNÍ ZE ZAKOTVENÉ LODĚ

Při chytání ze zakotvené lodě můžete využít znalosti z chytání ze břehu, protože jde o stejnou činnost, jen na volném prostoru stojaté vody. Zakotvení lodě zvolte v případě, že ryby vidíte a ukazují se u hladiny, jsou zde aktivní a krmí se, což je přímo ideální pro navedení lodě do prostoru s rybami, abyste je měly na dohoz. Po pomalém a opatrném příjezdu do tohoto prostoru spusťte kotvu až na dno a nechte zklidnit loď, která se sama natočí podle pohybu větru a vln. Ryby se pravděpo-



BRZDICÍ PADÁK:
Je výhodné použít na rozlehých a otevřených stojatých vodách při silnějším větru, protože dokáže zpomalit unášení lodě a tím i usnadnit chytání ryb.



dobně na chvíli schovají, a tak čekejte, než se začnou opět ukazovat. V lodi sedte tiše a snažte se dělat co nejméně pohybů. Prut s návazcem a muškami mějte připravený, nejlépe a asi také nejčastěji s plovoucí nebo intermediální šňůrou. Pro správnou volbu potápivosti šňůry se rozhodněte podle toho, zda ryby sbírají potravu z hladiny, nebo jsou pod hladinou a u hladiny se jen ukazují. Chyťte jen na dvě mušky a můžete zkombinovat suchou mušku s nymfou. Výhodou zakotvené lodě je to, že můžete házet okolo sebe všemi směry, ale myslíte na to, že máte pod sebou kotvu, do které by se vám mohl zaplést vlasec nebo zdolávaná ryba.

Lov ze zakotvené lodě je jednoduchá taktika, ale je méně využívaná a není považována za rovnocennou taktice z driftující lodě, kdy je loď volně unášena větrem nebo přirozeným pohybem vody.

CHYTÁNÍ Z VOLNĚ UNÁŠENÉ LODĚ

Chytání na volně unášené lodi je přirozenější a zajímavější, ale také náročnější na udržení správného směru lodi a volby techniky. To, že upřednostníte aktivní způsob chytání na lodi, který je spojený s pohybem, rychlejší změnou místa a reagováním na projevy ryb, vás bude více bavit a pochytáte větší prostor s šancí na chycení většího počtu ryb. Techniku opět přizpůsobíte podle projevů a chování ryb a můžete je chytat z hladiny nebo pod hladinou v různých hloubkách s odpovídající

potápivostí šňůry. Budete potřebovat šňůru plovoucí a potápivou č. III až IV (podle hloubky vody) a můžete využít všechny typy mušek od suchých, nymf až po fantastické nebo pakomáry.

Muškaření na volně unášené lodi v příčné poloze na směr větru a vln (nazvané „loch style“) pochází z Anglie a umožňuje dvěma muškařům házet před sebe s větrem v zádech. Možné je i házení do vějíře, ale musíte se dohodnout se sousedem a omezit výseče hodů jen na čtvrt kruh, aby se zmenšilo riziko vzájemného zapletení šňůr nebo nebezpečí poranění prutem při házení.

Výhoda chytání na unášené lodi je v tom, že jste v neustálém pohybu, a i když máte stejné vzory mušek, tak je nabííte jiným rybám v jiných stanovištích, nad kterými projíždíte. Příčinou neúspěchu někdy bývá to, že když pstruzi vidí tutéž mušku vícekrát, tak o ni ztrácejí zájem a stává se pro ně nepřírozenou a nebezpečnou. Zpomalení rychlosti pohybu lodě je důležité, budete-li chytat ve větrných podmínkách a rychlost unášení lodě vám bude znemožňovat plynulé stahování. Pro zpomalení lze použít brzdicí padák, který umožní delší a pomalejší průjezdy zvoleným prostorem, ale také lepší kontakt se šňůrou, protože mušky budou mít více času k tomu, aby se potopily do požadované hloubky. Padáková brzda přidržuje loď tak, aby se neotáčela přídí proti vlnám, a zajišťuje rovný směr jízdy. Jestliže budete chytat na uná-

MUŠKAŘÍME NA BOATU

MUŠKAŘENÍ NA BOATU

Je moderní a efektivní styl muškaření, ale náročnější na přípravu. Boat (čti: bout) je plavidlo podobné otevřenému gumovému člunu se sedačkou umístěnou mezi plováky, ve tvaru „U“, nebo „V“. Jde o bezpečné plavidlo s nezávislými vzduchovými komorami, které unesou i velkou hmotnost*.

** Při koupi boatu si zjistěte jeho nosnost, materiál, z kterého je vyrobený, a průměr nafukovacích ventilů komor tak, aby byl co nejlépe, pohodlný pro manipulaci a nafukování, ale i bezpečný. Upozorňuji na to, že boat se nesmí používat na proudící vodě a musí být nablízku druhý muškař s boatem, proto vždy CHYTEJTE VŽDY VE DVOJICI s ohledem na vaši bezpečnost při případném možném poškození nebo upuštění vzduchových komor boatu.*

Chytání z boatu je pro vás výhodné zejména v tom, že můžete lovit v místech, kde ze břehu šňůrou jen těžko dohodíte, a také v tom, že boat není pro ryby tak rušivý jako loď nebo silueta rybáře na břehu. Přesto se i při tomto způsobu muškaření musíte chovat tiše a nepůsobit zbytečný rozruch. Před výjezdem na vodu si sestavte prut, zvolte typ šňůry a navažte mušky. Ostatní potřebné věci (naviják s jinou šňůrou, krabičky s muškami, fotoaparát, rukavice, občerstvení...) si dejte do bočních kapes, ale nezapomeňte na podběrák s delší rukojetí, a potom již jen nazujte ploutve a vyplujte s boatem na vodu. Po nasednutí si připnete před sebe hustou sítku, která má význam v tom, že slouží jako prostor pro odkládání šňůry, ale také při zdolání ryby jako prostor pro manipulaci s rybou.



KLIDNÁ HLADINA: Na stojatých vodách bývá vzácná, a to pouze v krytých zákoutích.

Budete sedět na úrovni vody a nebudete pro ryby tak nápadní, protože boat poháněný pohybem vašich nohou je tichý a klidný. Při chytání na boatu budete couvat do volné plochy a prostor, v kterém chcete chytat, budete mít před sebou.

VÝSTROJ A VÝZBROJ

Výstroj a výzbroj:

- prsačky (neoprénové nebo vícevrstvé textilní)
- teplé spodní prádlo sající pot
- nepromokavá bunda, čepice (klobouk), brýle
- rezervní navijáky se šňůrami, krabičky s muškami, vlasce...
- prut špičkové akce, délka 290 až 300 cm, hmotnost č. 6 až 8
- šňůra plovoucí, intermediální a rychle potápivá (WF ujímání, hmotnost AFTMA podle hmotnosti prutu)
- návazec a nástavec fluorokarbonový, ujímaný
- vlasce o průměrech 0,20–0,22, při velkých rybách až 0,25 mm
- fantastické mušky, nymfy, pakomáři, suché mušky
- podběrák s dlouhou rukojetí

HLEDÁNÍ RYB S BOATEM

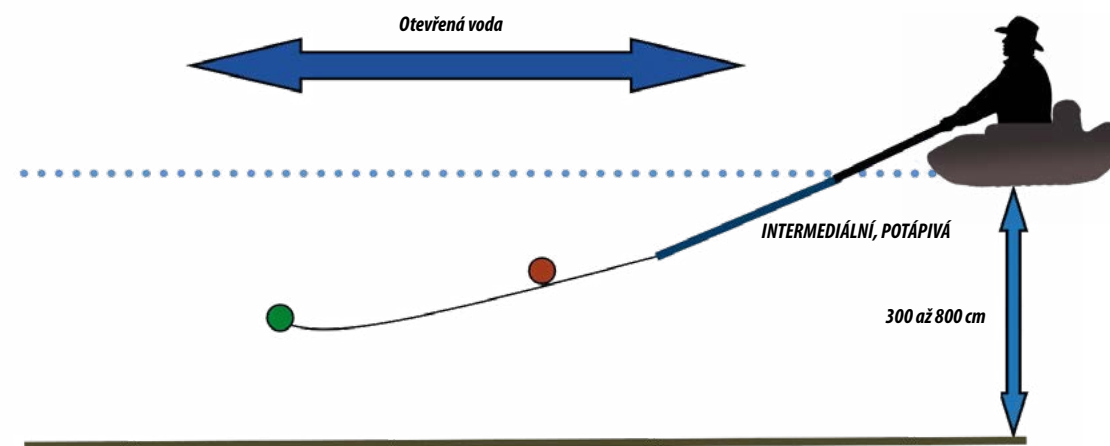
Stejně jako při chytání z lodě je dobré znát tvar stojaté vody, její hloubku a profil dna, což vám pomůže vytipovat místa, kde budete chtít chytat. Ryby hledejte okolo břehů, ale i na volné ploše, pozorujte hladinu a za rybami jezděte.

Používejte šňůry plovoucí nebo intermediální se zatíženými muškami pro chytání ve sloupci nebo potápivé na hlubokých vodách a pro chytání u dna, které při jízdě boatu vedete před sebou, i když se pohybujete dozadu.

BOATOVÁNÍ NA VOLNÉ PLOŠE

Po nahození, které nemusí být daleké, si uvolněte dostatečnou délku šňůry, skloňte prut špičkou k hladině nebo až pod hladinu a odplujte s boatem tak, aby následný pohyb ploutvemi ryby neplašil. Prochytávejte zvolený prostor průjezdem podél nebo napříč, po krátké době se můžete do tohoto prostoru vrátit a opět jej prochytat. Záběry poznáte jako jemnou vázku nebo mírné potažení či zacukání se šňůrou a vždy na ně reagujte několika potaženími šňůry k sobě a teprve potom zvednutím prutu od hladiny nahoru. Tímto způsobem můžete chytat přes celý den ryby, které se zdržují v hloubkách a dále od břehů, a prochytáte velké prostory v relativně krátkém časovém úseku.

BOATOVÁNÍ NA VOLNÉ PLOŠE



Po nahození šňůry a dopadu lur na hladinu chvíli počkejte (dochází k potápění lur) a potom začněte s prvním delším potažením, aby se narovнала šňůra a návazec a získali jste kontakt s lurami. Dále nechejte šňůru vyklesávat a potom stahujte do různě rychlých osmiček, které můžete podle razantnosti útoků na lury kombinovat s krátkou přestávkou nebo s rychlejšími potaženími.

Nechyťte stereotypně, ale kombinujte rychlosti a hloubky, což vám přinese úspěch, protože správné vedení lur ve vodě je důležitější než použité vzory a barvy lur.

Po záběru nepospíchejte se zásekem, protože se vám vyplatí počkat na to, že se agresivní duhák sám za luru zasekne, a naučte se rozpoznat záběr od pouhého kontaktu ryby s lurou, který se jeví jako drbnutí do lury (většinou do ocásku mušky). Při kontaktu nezasekávejte, ale pokračujte ve stahování, protože se ryba vrátí a zaútočí razantněji. Ukvapeným zásekem rybu poplašíte nebo odradíte nebo ji zaseknete špatně a po krátkém souboji o ni přijdete.

VZORY LUR

Každý muškař a vazač má svůj zaručený a nejlepší vzor lury, na který nedá dopustit a který je určitě tím pravým vzorem, a proto také výběr vhodného vzoru lury je nepřehledný, protože jsou možné různé tvary, barevné kombinace a velikosti. Správná volba vzoru lury však hraje významnou roli v úspěchu nebo neúspěchu při chytání s nimi.

Za základní vzor považují černou luru se zlatou hlavičkou a tělíčkem uvázaným z dubingu tuleně, doplněným ocáskem z marabu peří. Z tohoto základního vzoru můžete udělat nespočet variant, například červený ocásek, zelená hruď, zlaté či červené kroužkování tělíčka a podobně. Důležité jsou také proporce a tvar lury, která musí být štíhlá a zužovat se od hrudi k ocásku, který je stejně tak dlouhý jako tělíčko a ve vodě se pohybuje. Správná funkce ocásku (vlnění, zužování a rozevírání) se dosáhne správnou volbou vhodného materiálu, který musí být jemný a měkký, což splňuje například peří marabu nebo srst ondatry, a jeho délkou, kdy krátký ocásek nepracuje, ale příliš dlouhý se zamotává v obloučku okolo ramínka háčku.

ZLATOHLAVÁ LURA – nezatížený vzor



POPIS:

Háček	rovný, prodloužené ramínko, velikost č. 10 až 14
Vázací nit	černá, hnědá
Kroužkování	zlatý drátek
Ocásek	marabu peří nebo podsada srsti ondatry (bez pesíků)
Tělo	jemný dubing (černý, hnědý – veverka, tuleň)
Hruď	hrubší dubing (černý, hnědý – tuleň)
Nožičky	vyčesaná hruď
Křídla	nejsou
Hlava	zlatý korálek

POSTUP VÁZÁNÍ: Navléknete na háček zlatý korálek, upevníte vazací nit a v obloučku háčku připevníte ocásek a kroužkovací drát. Nadubujete tělo oviny a zafixujete překroužkováním několika oviny drátku a ten zafixujete nití. Vytvoříte z dubingu hruď, kterou upevníte několika ztracenými uzly za hlavičkou. Vyčesáte jemným kartáčkem nožičky z hrudi, a muška je hotova.

POUŽITÍ a TAKTIKA: Je to univerzální vzor lury, využitelný celý rok. Používá se jako koncová s ohledem na těžší hlavičku. Prezentujete ji v různých úrovních sloupce vody pomocí plovoucí, intermedialní nebo potápivé šňůry. Rychlost vedení měňte podle počasí a typu vody od rychlého až po pomalé stahování do osmiček. Záběry na ni jsou prudké, někdy až blízko u břehu, a proto je nutné ji při dotahování pomalu vyzvedávat z vody. Prochytávejte s ní celý prostor co nejdříve hody a snažte se najít ryby v profilu vody. Po určité době měňte stanoviště a tam, kde máte záběry, zůstávejte delší dobu. Záběr ucítíte jako prudké potažení se šňůrou nebo jako ztěžknutí šňůry při vázce.

LURA CHUŤOVKA – nezatížený vzor



POPIS:

Háček	rovný, kratší ramínko, velikost č. 10 až 14
Vázací nit	v barvě hrudi
Kroužkování	zlatá, stříbrná lametka
Ocásek	bílý marabu
Tělo	jemný dubing (bílý tuleň)
Hruď	hrubší dubing (žlutý, zelený, zlatý – tuleň)
Nožičky	vyčesaná hruď
Křídla	nejsou
Hlava	žlutý korálek nebo bez korálku

POSTUP VÁZÁNÍ: Navléknete na háček korálek, upevníte vazací nit a v obloučku háčku připevníte ocásek a kroužkovací lametku. Nadubujete tělo oviny a zafixujete překroužkováním několika oviny lametky, kterou zafixujete nití. Vytvoříte z dubingu hruď a upevníte ji několika ztracenými uzly za hlavičkou. Vyčesáte jemným kartáčkem nožičky z hrudi, a muška je hotova.

POUŽITÍ a TAKTIKA: Je to speciální vzor lury, využitelný na vysazené ryby nebo na podzim v mělčích partiích vody. Používá se jako koncová s lehcí nymfou. Prezentujete ji u dna s intermedialní nebo plovoucí šňůrou. Prochytávejte s ní celý prostor co nejdříve hody a snažte se najít ryby u dna.

DRÁŽDIVÁ LURA – nezatížený vzor



POPIS:

Háček	rovný, kratší ramínko, velikost č. 10 až 14
Vázací nit	v barvě dubingu
Kroužkování	červený, měděný drátek
Ocásek	třpytivý materiál
Tělo	jemný dubing (červeně-oranžový až rezavý tuleň, veverka, králík)
Hruď	stejná jako tělo
Nožičky	vyčesané z hrudi
Křídla	nejsou
Hlava	barevný korálek nebo zvýrazněná jen vazací nití

POSTUP VÁZÁNÍ: Navléknete na háček korálek, upevníte vazací nit a v obloučku háčku připevníte krátký ocásek a kroužkovací drátek. Nadubujete tělo i hruď oviny a zafixujete překroužkováním drátkem, který zafixujete nití za hlavičkou. Vyčesáte nožičky z hrudi, a muška je hotova.

POUŽITÍ a TAKTIKA: Je to speciální velmi dráždivý vzor lury, vhodný na vysazené ryby. Používá se na přívěsu s koncovou lurou. Prezentujete ji v profilu a pod hladinou s intermedialní nebo plovoucí šňůrou a prochytávejte s ní celý prostor co nejdříve hody a rychlejšími stahováními.

LURA GRANULE – nezatížený vzor



POPIS:

Háček	rovný, kratší ramínko, velikost č. 10 až 14
Vázací nit	černá
Kroužkování	není
Ocásek	černý marabu (kratší)
Tělo	zelená šenylka
Hrud'	stejná jako tělo
Nožičky	nejsou
Křídla	nejsou
Hlava	barevný korálek

POSTUP VÁZÁNÍ: Navléknete na háček korálek, upevníte vazací nit a v obloučku háčku připevníte krátký ocásek a šenylku. Nadubujete tělo i hrud' oviny šenylky a zafixujete nití za hlavičkou, a muška je jednoduše a rychle hotova.

POUŽITÍ a TAKTIKA: Je to speciální vzor lury připomínající tvarem granule, vhodný na vysazené, ale i opatrné ryby. Používá se na přívěsu i jako koncová. Prezentujte ji pod hladinou, v profilu i u dna s intermediální nebo potápivou šňůrou a prochytávejte s ní celý prostor co nejdříve a pomalým stahováním.

LURA S OČIMA – nezatížený vzor



POPIS:

Háček	rovný, delší ramínko, velikost č. 10 až 14
Vázací nit	černá
Kroužkování	stříbrný drátek
Ocásek	žluté marabu (delší)
Tělo	černý dubing (tuleň)
Hrud'	stejná jako tělo
Nožičky	kohout černý a rezavý
Křídla	nejsou
Hlava	perletové oči

POSTUP VÁZÁNÍ: Zafixujete na háčku oči a upevníte vazací nití v obloučku háčku ocásek, který zafixujete. Přivážete postupně za sebou drátek, pírkó z kohouta a dubing. Nadubujete tělo i hrud' oviny a zafixujete nití. Oviny černým kohoutem přes tělo i hrud' vytvoříte nožičky směřující směrem k ocásku a zafixujete několika oviny drátkem. Za očima přichytíte rezavé pírkó a dvěma oviny vytvoříte nožičky a zafixujete nití. Muška je hotova, ale s nožičkami si musíte pohrát tak, aby směřovaly dozadu podél těla.

POUŽITÍ a TAKTIKA: Je to speciální vzor lury podobný larvě vážky a vhodný na vysazené i opatrné ryby. Používejte ji jako koncovou s intermediální šňůrou a prezentujte ji v profilu i u dna s pomalým i rychlým stahováním.

VÍTEŽNÁ LURA (upravená Marabu Viva)

Upravená lura pro chytání za stmívání. Je vázána tak, aby její celkový vzhled a velikosti jednotlivých částí mušky se přibližovaly přírodnímu vzoru larvy vážky.



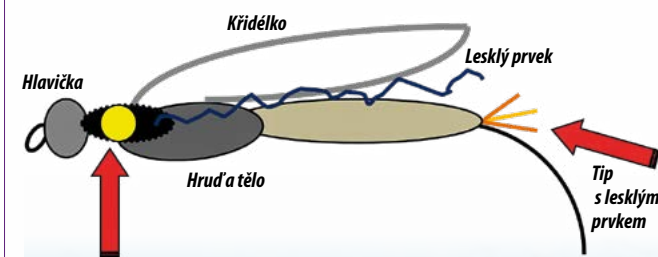
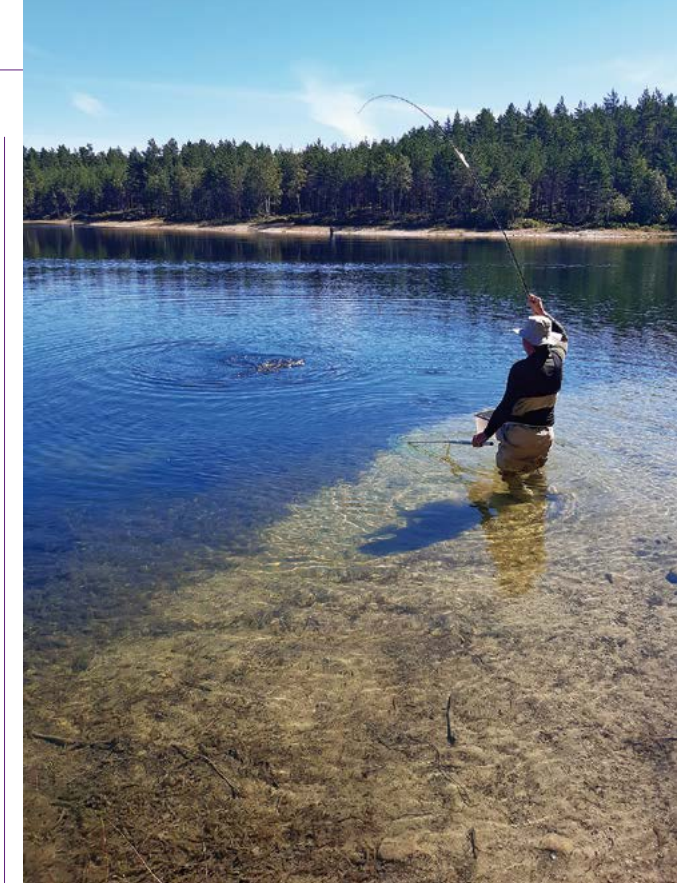
POPIS:

Háček	rovný, velikost č. 8, 10 a 12
Vázací nit	černá
Kroužkování	stříbrná lametka
Ocásek	barevný tip se 2 až 3 vlákny lesklého materiálu
Tělo	lesklý, černý dubing (tuleň)
Hrud'	stejná jako tělo
Nožičky	nejsou
Křídla	snopek černého marabu perí s několika vlákny černého lesklého materiálu
Oči	dvě pírkó junglecocka
Hlava	korálek (duhový, černý, ale i zlatý) nebo bez korálku.

POSTUP VÁZÁNÍ: Navléknete na háček barevný korálek, dejte háček do svěráčku a upevníte vazací nití v obloučku háčku ocásek – tip, který zafixujete. Přichytíte kroužkovací lametku a dubing, ze kterého vytvoříte tělo i hrud' oviny a zafixujete nití. Tělo a hrud' zpevníte několika oviny lametkou. Přivážete křídélko, do kterého přidáte lesklý prvek, a zafixujete. Za korálkem uchytíte po boku hrudi dvě pírkó junglecocka, ze kterých vytvoříte oči, a zafixujete oviny nití. Pírkó junglecocka musíte pevně uchytit tak, aby byla podél hrudi a nevyčnívala. Muška je hotova.

POUŽITÍ a TAKTIKA: Chyťte se lehkou, nezatíženou lurou a volte jednu barvu těla, kterou je černá, protože je účinná na všechny ryby. Hrud' je buďto v barvě těla nezvýrazněná, nebo ji lze zvýraznit přidáním atraktivní dráždivé barvy (červená, oranžová), ale pouze několik vláken andělských vlasů nebo tuleň. Atraktivnost této mušky je v její hlavohrudí, kde má po obou stranách pírkó z junglecocka, a koncovém tipu v dráždivé barvě. Dejte si záležet na tvaru mušky, který musí být vždy štíhlý s křídélky a koncovým tipem místo ocásku. Účinnost je daná jejím kontrastem mezi hlavou a zadečkem a barvě pírek junglecocka (žlutý terč s černým okrajem).

Využití je možné celoroční, ale úžasně funguje na čerstvě vysazené duháky jako přívěsná s koncovou lurou. Soustředte se na prezentaci a vodte ji zejména v horní části vodního sloupce, což vám usnadní to, že není zatížená. S ohledem na její nenápadnost a přitom atraktivnost (dráždí ryby svým chodem a barevností) je dobře ve vodním sloupci viditelná a připomíná rybám hmyz vystupující k hladině.



VARIANTA VÍTEŽNÉ LURY: Uvázaná na háčku zatíženém barvenou olovenou hrudí, bez křídla a barevného tipu ocásku. Používá se jako koncová s přívěsnou nezatíženou lurou pro chytání u dna.



ČÁST ČTVRTÁ

MUŠKAŘÍME V MOŘI

Moře je pro svoji náročnost na výzbroj, výstroj a finance, ale také specifickou v rozmanitosti druhů chytaných ryb velkou výzvou pro muškaře. Můžete chytat v mořích teplých i chladných, muškařit okolo pobřeží, v mělčinách nebo na volném moři a chytat různé druhy ryb, přitom vždy využijete muškařský prut, naviják a šňůru s pevným vlasem, na jehož konci bude vhodný typ mušky.

MOŘE: Je pro muškaře tajemné a náročné,
ale i kouzelné – možnostmi chytat exotické druhy ryb.



MOŘE

V MOŘI na vás čekají velké ryby, které prověří vaše muškařské schopnosti.

TEPLÁ MOŘE A EXOTICKÉ RYBY

Muškaření v teplých mořích nebude běžné, protože je náročné na cestování do vzdálených oblastí a stojí hodně peněz. Komu z vás se ale naskytne možnost chytat v teplých mořích, tak ji využijte a muškařte.

CHYTÁNÍ NA VOLNÉM MOŘI

Má svoje výhody v tom, že budete na hluboké vodě, kde budou i velké ryby různých druhů, takže šance na jejich chycení je velká, ale nevýhoda je v tom, že potřebujete spolehlivou loď, průvodce či společníky a znalost, kde ryby hledat, což mohou být písčité mělčiny, které jsou i v místech otevřeného moře a přitahují různé druhy velkých ryb, jako například tresky nebo mořské okouny. Ty sem přijíždějí za potravou, kterou jsou menší druhy ryb. Jinou možností jsou podmořské útesy bohaté na potravu, která také láká velké druhy ryb, takže se musíte roz-

hodnout, jaký druh ryb chcete chytat, a tomu přizpůsobit místo, kde budete muškařit, hloubku potopení (prezentace) a velikost vaší mušky. Vždy můžete chytat buďto ze zakotvené nebo volně unášené lodě podle počasí, síly větru či závislosti na přílivu nebo odlivu.

EXOTICKÉ RYBY

Mezi nejbojovnější a nejsilnější rybu, kterou můžete chytat na volném moři v exotických lokalitách, patří tarpon atlantský. Jeho ulovení v mělkých, teplých a příbřežních vodách na muškařský prut je považováno za vrchol úspěchu a to je pro každého muškaře výzva. Tarponi se živí drobnými korýši, které hledají v písčitých nánosech, ale také malými rybkami, což je pro muškaření a napodobení vhodných mušek přímo ideální.

Tarpon atlantský je dravec dorůstající velikých rozměrů od 8 do 35 kg a ve třech letech

života má již délku přes 60 cm. Rodí se na otevřeném moři a k pobřeží připlouvá za pomoci proudů. Tarpon je dospělý až v sedmi letech, kdy měří více než jeden metr. Žije v hejnech a vyhledává mělké prohlubně v teplé vodě s potravou. Tarponi se mohou zdržovat i ve vodě hluboké jen do 50 cm, ale chytají se většinou v hloubkách okolo tří metrů, kde se prozradí pěněním vody při získávání potravy. Tarponi ve vodě migrují za potravou a často mění stanoviště. Svoji silou a velikostí vás přinutí vybavit se pevným prutem a spolehlivým navijákem s velkým množstvím podkladu, protože při zdolávání jsou časté jeho mnohametrové výpady. Je to bojovník, který vám zvedne hladinu adrenalinu v těle, a patří mezi nejzajímavější a nejatraktivnější mořské ryby chytané muškařením. Bohužel za ním musíte cestovat daleko do Karibiku nebo Mexického zálivu a pro úspěch v chytání s muškou budete potřebovat zkušeného průvodce, který vás k rybám zavede a poradí, jak je chytat.

Pokud se za nimi vypravíte, vybavte se prutem o délce do 3 metrů o hmotnosti AFTMA 10 až 12, plovoucí a intermediální šňůrou s nástavcem a návazcem o nosnosti minimálně 12 kg, který zabrání jeho ukousnutí, podobně jako u štik. Velké, lesklé streamerové mušky budete vodit ve sloupci nebo nade dnem, kde na ně budou tarponi útočit, a připravte se na tvrdé a razantní záběry s následným delším zdoláváním, které je doprovázené výskoky ryby nad hladinu a třepáním hlavy se snahou uvolnit háček.

Není jednoduché tarpona po záběru zaseknout, protože má tvrdá a hákovitě zahnutá ústa, což vyžaduje úplné polknutí vaší mušky, a proto se používají speciální silné a pevné háčky s velmi ostrou špičkou.

Ve stejné oblasti můžete chytat *bonefish* a *kranasy* na jigy vedené u dna. Jde o menší ryby, ale také hodně bojovné. Bonefish mají hmotnost okolo dvou kilogramů, ale jsou to ryby nesmírně bojovné a silné díky tvaru svého těla a velké vykrojené ocasní ploutvi. Neustále při chuti loví s hlavou u dna v mělčinách žijící živočichy, což jsou krevety, krabi nebo červi, takže se prozradí vyčnívajícím ocasem. Chyťte s plovoucí šňůrou a jedinou potápivou muškou napodobující živočichy žijící u dna s házením na krmící se rybu.



Muškaření v teplých mořích nebude běžné, protože je náročné na cestování do vzdálených oblastí a stojí hodně peněz.



Tuňák je atraktivní a bojovná ryba, která dokáže ohnout váš prut.



ZDOLÁVÁNÍ RYB na pobřeží a ve vlnách je napínavé a nikdy nevíte, jak je ryba velká.



ODLIV: Vám ukáže strukturu dna a vhodná místa, do kterých pstruzi najíždějí za potravou.

je větší ryby loví. Mola vystupující z moře jsou vhodnou náhradou lodě a umožní vám delší hody do otevřené a hlubší příbřežní vody. Kde se ryby pohybují, vám prozradí racci, kteří pozorně hlídají vodní hladinu a čekají na možnou kořist.

Pro chytání v hluboké vodě budete potřebovat potápivou šňůru, protože ryby se budou zdržovat u dna. I zde si musíte hlídat příliv a odliv, za kterého musíte za rybami do moře.

Na molech buďte opatrní, protože kameny jsou vlhké a slizké, takže hrozí uklouznutí, což vyváží jejich produktivnost v množství ryb, které se okolo nich zdržují a využívají podmořské proudy přinášející potravu. Nejvhodnější doba na muškaření je zde brzy ráno nebo za soumraku v době proudění vody.

PLÁŽE

Jsou bezpečné pro brodění, ale nevyzpytatelné v hledání ryb, protože jsou rozlehlé a táhlé a jen postupně se svažující do hloubky moře. Proto hledejte jen klikatící se pláže, protože mají rozmanitější dno, na kterém se ryby zdržují, nebo pláže s výběžky či vyčnívajícími kameny a na ně se soustřeďte. S ohledem na jejich mělkost chyťte s plovoucí nebo intermediální šňůrou a fantastickými, nápadnými vzory mušek typu streamer. Čím hrubší bude dno pláže, tak tím více potravy zde bude lákat ryby. Čím bude voda hlubší, tím větší šanci budete mít na chycení velkých ryb.

ZÁTOKY

Zátoky jsou příhodným místem, kde najdete vodu mělkou i hlubokou a můžete zde chytat celý den, protože nejsou tak závislé na přílivu a odlivu. Jsou vhodné pro brodění i pro loď bez toho, že byste museli mít obavu z jejího odnesení na volné moře. Ryby hledejte okolo útesů nebo lavic v blízkosti ústí do zátoky, kde jsou silné proudy.

MĚLČINY

Leží těsně u pobřeží a nejsou hlubší než tři metry, takže pro muškaření s intermediální šňůrou jsou přímo určené. Musíte je však objevit, protože dostat se k nim vyžaduje použití spolehlivého člunu, v kterém se zakotvíte a mělčinu prochyťáváte. Pokud vám to hloubka vody dovolí, zkuste i brodění, ale vždy chyťte ve dvojici a dbejte na bezpečnost.



BRODĚNÍ: Okolo pobřeží je vhodné v místech s pevným dnem a vždy chyťte v blízkosti druhého muškaře, abyste neztratili orientaci.

POTRAVA RYB A JEJICH HLEDÁNÍ

POTRAVA PSTRUHŮ

GARNÁTI A KREVETY jsou nejčastější a celoroční složkou potravy mořských pstruhů. Patří do řádu korýšů, kteří mají pět párů kráčivých nohou vyrůstajících z hrudi. Ve vodě se pohybují po dně velmi pomalu, a pokud plavou, tak také pomalu s mrskavým pohybem, nebo se nechají nést proudem vody a pouze kormidlují. Na hlavě mají charakteristická tykadla a nápadné oči na krátkých stopkách. Barvu svého těla dokážou přizpůsobit prostředí, v kterém žijí, od světlé, téměř průsvitné přes šedou až olivově zelenou nebo dokonce i hnědou a růžovou, takže i vaše mušky které je napodobují, musí mít různou barvu.

Garnáti dlouzí od 3 do 12 cm jsou menší než krevety a žijí v mělkých příbřežních vodách, kde je pstruzi loví.

CERVI žijící v moři v písčitém až bahnitěm dně jsou dlouzí členovci, kteří jsou pro pstruhy vítanou a velmi chutnou potravou, ale hůře dostupnou, protože jsou citliví na dotek a velmi rychle mizí ve svých dírách. Jejich přítomnost poznáte při odlivu, kdy vyhrmují malé kupky písku s neznatelným otvorem. Na pohled nepůsobí vábně, ale pro pstruhy jsou přímo potravní energetickou bombou.

DROBNÉ RYBKY v podobě potěru, který se vyskytuje v mělkých pobřežních vodách, jsou důležitou složkou potravy zejména v letním období a pstruzi je rádi loví i v těsné blízkosti břehu a mělké vodě, kde se rybky prozradí svým vyskakováním nad hladinu, když se snaží uniknout z dosahu predátora.

Jde tedy o různorodou potravu a její složení se u pstruhů v průběhu roku mění, takže při jejich chytání musíte zjistit, co preferují, a tomu přizpůsobit výběr vzorů a napodobenin vašich mušek.

HLEDÁNÍ RYB

Než začnete házet, tak chvíli pozorujte hladinu a hledejte projevy ryb, aby vám prozradily svoje stanoviště. Házení bez cíle ve velkém prostoru vás brzy vyčerpá a celý den bez úlovku na náladě nepřidá. V mělké vodě můžete vidět pohyb ryb, který prozradí mírné vlnění nebo zčeření hladiny. Abyste ryby uviděli, potřebujete polarizační



KREVETY: Jsou oblíbeným zdrojem potravy ryb v moři.



VYHLEDÁVANOU POTRAVOU PSTRUHŮ V MOŘI jsou cervi, kteří jsou chutným a tučným soustem.

brýle a pokrývku hlavy na clonění světla. Na větší vzdálenosti vám poslouží k odhalení ryb malý a lehký dalekohled, který se vejde do vesty.

Využijte vhodné denní doby pro muškaření, protože nejlepší dobou je na jaře pozdní odpoledne a v létě podvečer až večer, takže chytání přes den je plýtvání silami a časem. Za tmy přijíždějí pstruzi až ke břehu, kde je můžete chytat ve velmi mělké vodě, i když určit místo, kam házet, je obtížnější. Také si musíte dát pozor na zamotání návazce (většinou házíte ve větru) nebo na uzlíky a častěji kontrolovat celou sestavu včetně mušky, která může být obalená rostlinami.

PŘÍLIV A ODLIV

Střídání přílivu a odlivu je pro muškaření v moři velmi důležité. Znalost denní periody přílivu a odlivu je nutná pro pochopení pohybu potravy a ryb. Doba mezi přílivem a odlivem je ovlivněna polohou Měsíce a Slunce vůči Zemi, je cca dvanáct a čtort hodiny, čímž se neustále mění denní vrchol přílivu a vy si zvolte tu nejvhodnější dobu pro chytání, což je za soumraku nebo úsvitu, nejlépe při přílivu, když ryby jdou za potravou až ke břehu. Také na moři bohužel platí heslo, že „Měsíce půl, k vodě jde vůl“.

■ CHYTANÉ RYBY

JEHLICE se dá chytit na umělou mušku velmi snadno, protože je dravá a věčně hladová a je často blízko hladiny. Jehlice žije v hejnech a má štíhlé a dlouhé protáhlé tělo se zobákovitou čelistí. Dorůstá do délky okolo 70 cm a hmotnosti cca jeden kilogram, což ji nečiní pro muškaře zrovna moc atraktivní, ale je bojovná. I když se zdržuje dále od pobřeží, tak k němu přijíždí nejčastěji v letních měsících za potravou, kterou tvoří zejména malé rybky (potěr sledě nebo smáčků). Této potravě musí odpovídat i vzory mušek, na které budete chytat. S ohledem na malé tlamky jehlic nemusí být mušky velké a postačí vzory vázané na krátkém ramínku. Jehlice chyťte u dna s potápivou šňůrou, a jsou-li vidět u hladiny, tak použijte intermediaální šňůru a chyťte je pod hladinou. Postačí vám prut o hmotnosti AFTMA č. 6 až 7 v délce do 290 cm a návazec v délce 300 cm s koncovým průměrem 0,20 mm.

■ PSTRUH MOŘSKÝ

Muškaření v mělké nebo hluboké vodě moře má svoje kouzlo a budete se cítit v ohromném prostoru chvílemi ztraceni nebo chvílemi šťastni při chycení ryby, kterou bude pstruh

mořský, což je pstruh obecný, který tráví většinu svého života v moři a do řek se vyjíždí pouze vytříit a rozmnožit. Tito pstruzi obecní jsou charakterističtí svojí jasně stříbrnou barvou a sytým růžovým masem vynikající kvality.

Jejich velikost je od třiceti centimetrů až do metrové délky, ale tělo mají vždy štíhlé, čemuž odpovídá i celková hmotnost, která je nižší oproti poměru k délce těla.

V moři se pstruh živí vším, co se nabízí jako potrava, což mohou být škeble, olihně, malí mořští krabi, červi, rybičky, ale zejména to budou garnáti a krevety.

Najít místa, kde se pstruzi zdržují, bude pro vás znamenat neustálý pohyb okolo pobřeží. Moře, to je samota, vítr, vlny a nekonečný prostor, který vás bude obklopotovat, v první chvíli si řeknete, že není možné v tomto obrovském prostoru rybu najít a chytit, ale pstruzi žijí okolo pobřeží, které je písčité nebo štěrkovité až kamenité s vystupujícími balvanami a s vodními rostlinami, které mohou vyrůstat až na hladinu.

S tímto vším se musíte vyrovnat a být opatrní v orientaci, zejména při brodění. Při pohybu za rybami se před sebe do vody vždy dívejte polarizačními brýlemi, abyste se po neopatrném kroku neocitli v prohlubni a neplavali.



MUŠKAŘENÍ V MOŘI:
Je náročné a prověří vaši kondici a psychiku, protože často odejdete bez úlovku.

■ CHYTÁNÍ MOŘSKÝCH PSTRUHŮ

Pro chytání mořských pstruhů platí „F.A. K.T.A.“, což jsou Faktory, Aktivita, Kolekce mušek, Taktika a Akta.

Faktory, které ovlivní úspěšnost chytání, jsou volba lokality, ročního období, znalostí přílivu a odlivu včetně počasí, které ovšem neovlivníte.

Důležitý faktor, s kterým musíte počítat, je pravidelný příliv a odliv moře, kdy se mění hloubka vody, protože příliv by vás mohl nepříjemně překvapit, nebo dokonce ohrozit, a také orientace po zabrodění v prostoru není úplně snadná, kdy si snadno můžete splést břeh s obzorem, nebo do toho spadne mlha a ztratíte orientaci úplně. Proto doporučuji udržovat kontakt s kolegou a vzájemně si potom pomoci.

Aktivita pstruhů se mění podle ročního období a je jiná na jaře nebo v létě a jiná na podzim. Mění se také střídáním dne a noci. Snadno rozpoznatelná je hladinová aktivita pstruhů, když hledají intenzivně potravu, což může být pár metrů od břehu, nebo hledejte místa s proudy, kde se ryby zdržují, protože i mírný mořský proud unáší s sebou drobné koryše a rybky, tedy potravu mořských pstruhů, kterou se živí. Mořský proud a jeho směr poznáte podle toho, že si nabrodíte do vody, vymotáte několik metrů šňůry z navijáku a necháte ji volně ležet a plavat na hladině, pokud šňůra začne být unášena a plave od vás, jste na tom správném místě s proudem.

Kolekci mušek, tedy jejich vzory a velikost, musíte přizpůsobit potravě, kterou se pstruzi živí. V zimním a jarním období jsou vhodné napodobeniny krevet a červů v barvě růžové a hnědé, vázané na háčcích č. 8 až 2, ale v létě a na podzim jsou úspěšné vzory napodobující rybičky ve stříbrné nebo bílé barvě v různých velikostech.

Nejúčinnější a nejčastěji používané vzory mušek jsou napodobeniny krevet a garnátů, takzvaných „shrimps“, které jsou vázané na háčcích velikosti č. 2 až 12 v barvě hnědé, šedé a oranžové s dlouhými nožičkami a zejména tykadly s výraznými očima a článkováným zadečkem. Vázací materiály na tyto typy mušek lze vybrat moderní, tvrdé s latexovým hříbkem nebo klasické měkké přírodní mate-



CHYCENÝ PSTRUH MOŘSKÝ je odměnou muškaři za jeho úsilí a snahu obelstít ho a chytit na umělou napodobeninu.

riály, které se ve vodě pěkně pohybují. Pokud nevíte, jakou vhodnou barvu zvolit a jakou pstruzi berou, tak vyberte takovou barvu, kterou budou ryby nejhůře ve vodě vidět, což znamená, že to nebudou v daném prostředí příliš křiklavé barvy.

Chyťte s napodobeninami garnátů a krevet pomalu a nechejte je unášet proudem nebo je pomalu stahujte k sobě. Velikost mušek postupně zkoušejte od menších k větším.

Druhou skupinou mušek jsou napodobeniny mořských rybiček, kterými mohou být sledi, smáčci, makrely nebo cípalové. Není nutné mít příliš mnoho napodobenin, protože malé rybičky si jsou hodně podobné. Postačující bude tedy jedna napodobenina rybičky, ale v různých velikostech podle velikosti chytaných pstruhů. Mušky by měly být štíhlé s tmavým hřbetem a stříbřitými boky se zvýrazněnými očima, které umožní potopení mušky do požadované hloubky. Všechny mušky važte na háčky vyrobené z nerezavějící oceli, která je odolná korozi z mořské vody. Pamatujte na to, že pouze ostrý háček dokáže proniknout do tvrdé tlamky mořského pstruha, a proto jej často kontrolujte. Postačí vám 4 až maximálně 6 vzorů mušek ve velikostech 2 až 8 pro streamery, 8 až 12 pro krevety, 8 až 10 pro červy a 6 až 10 pro rybičky. Pamatujte, že sebelepší muška není zárukou chycení pstruha a lov mořských

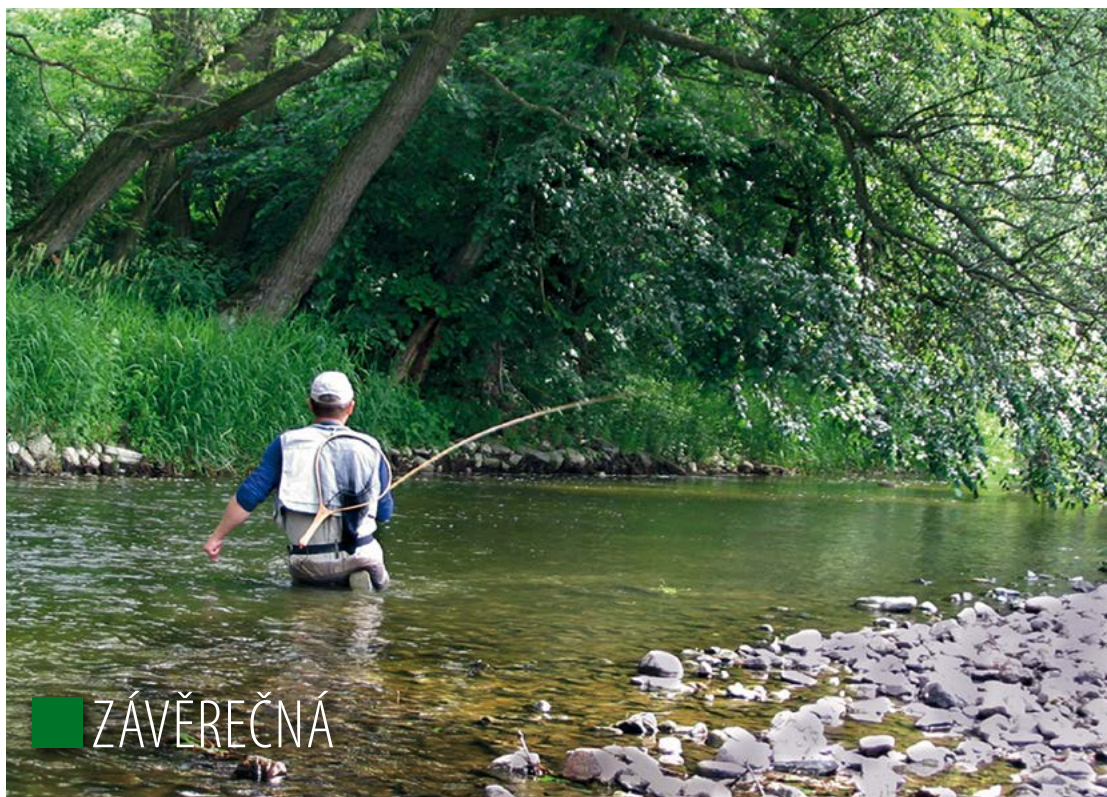
ČÁST PÁTÁ

ZÁVĚREČNÁ

Muškaření, nebo chcete-li chytání ryb na umělé mušky s jemným vybavením, má mnoho příznivců po celém světě na všech typech vod. Nejméně atraktivní a pro nás nejdostupnější však zůstane chytání lososovitých ryb a z nich dnes převažujících pstruhů duhových. Je to dáno tím, že se snadněji odchovávají a dokážou přežít a přizpůsobit se i méně kvalitním vodám. Pro to, abyste byli úspěšní, jsem se snažil sdělit všechny potřebné informace, a tak mi v závěrečné části zbývá věnovat se již jen vybavení muškaře, výběru vhodného prutu, navijáku, vlasců a vázání mušek.



Lipán podhorní je krásná ryba s kouzlem dokonalých tvarů a impozantní papírové ploutve, i když není trofejní velikosti.



MUŠKAŘSKÝ PRUT

Muškařský prut je nejdůležitější výzbrojí muškaře, protože je jeho prodlouženou rukou, ale má význam pouze tehdy, dokážete-li využít jeho vlastností a správně ho ovládat.

Také muškařské pruty prošly vývojem a od dřevěných prutů vyráběných z ořechu a vrby (byly dlouhé, těžké a špatně se s nimi házelo) přes pruty bambusové, lepené z bambusových štěpů (byly pevné, lehčí, ale náročné na ošetřování), ale také přes pruty ze skleněných vláken (byly levnější, pevnější a lépe se s nimi házelo) jsme se dostali k prutům vyráběným z karbonu, který je pevný, tužší a lehčí než všechny předešlé materiály.

VÝBĚR MUŠKAŘSKÉHO PRUTU

Muškařský prut si vybírejte tak, aby odpovídal vašim potřebám, to znamená jaké ryby a jakým způsobem budete chytat, aby vám sedl do ruky a dobře se s ním házelo.

Investujte do kvalitních materiálů, z kterých jsou pruty vyráběny, což jsou karbonová vlákna, jejichž předností je lehkost a pružnost.

Vybírejte pruty firem, které dávají celoživotní garanci pronímu majiteli. Můžete se rozhodnout pro koupi buďto hotového prutu, nebo jen blanku, z kterého si můžete nechat prut postavit podle svých představ u zkušeného vazače.

Zvolte si správnou délku prutu podle toho, jaké druhy ryb a na jakých typech vod budete chytat. Pro menší řeky s převýšenými stromy a větvemi je nejlepší zvolit kratší a lehčí pruty délky 210 až 250 cm s hmotností AFTMA 2 až 4, které umožňují snadnější kontrolu vedení a umístění mušek v menším prostoru, ale na větší řeky a stojaté vody, kde budete házet agresivněji a na větší vzdálenosti, zvolte delší a těžší pruty délky 270 až 300 cm, s hmotností AFTMA 5 až 7, kterými dohodíte dále a snadněji zvednete šňůru z vody.

Vybírejte prut podle jeho akce (ohybu), která je nejdůležitějším znakem charakterizujícím prut. Můžete volit mezi akcí plnou, kdy se prut ohýbá v celé své délce, nebo střední akcí, kdy se prut ohýbá od prostřed-

ní části směrem nahoru, nebo špičkovou (progresivní) akcí, u které pracuje pouze špička prutu.

Vybírejte prut také podle jeho hmotnosti, u něhož musíte sladit hmotnost prutu s hmotností šňůry, což rozhoduje o délkách hodů a velikosti použitých mušek, ale někdy i o velikosti lovených ryb, protože na lehkém prutu těžko zdoláte velkou rybu. Hmotnost prutu označuje AFTMA a hmotnost šňůry je uvedena v číslech od 1 do 14, kdy číslo 1 je nejlehčí šňůra. Lehčí šňůry využijete na menší ryby, malé mušky a malé vody a těžší šňůry využijete na velkých řekách, stojatých vodách a mořích v kombinaci s většími muškami a těžšími zdolávanými rybami.

Než prut koupíte, tak si ho vyzkoušejte společně s navijákem, abyste zjistili jak je vyvážený a zda vám sedne do ruky, kdy vyvážení a těžiště prutu by mělo být při připevněném navijáku a provlečené šňůře hned za koncem rukojeti, tím nepovede k rychlé únavě záplastí. Prut s nasazeným navijákem položte na ukazováček ruky do místa, kde končí rukojeť a začíná tělo prutu. Při jeho puštění by u správně vyváženého prutu nemělo dojít k převážení na jednu stranu a prut by se měl na prstu udržet ve vodorovné poloze.

Muškařské pruty mají více dílů, kdy tři a vícedílné jsou pruty cestovní, tedy skladnější pro přepravu. Každý prut se skládá ze sedla, rukojeti a vlastního těla prutu, které se postupně zužuje až ke špičce a jsou na něm v určených rozestu-

pech umístěna vodící očka pro šňůru. Rukojeť upřednostněte vyrobenou pouze z kvalitního korku, který je trvanlivý, porézni a dobře saje pot, a můžete si ji vybírat ve tvaru doutníku (pro jemnější a lehčí pruty) nebo ve tvaru rozšířené rukojeti (pro těžší a delší pruty).

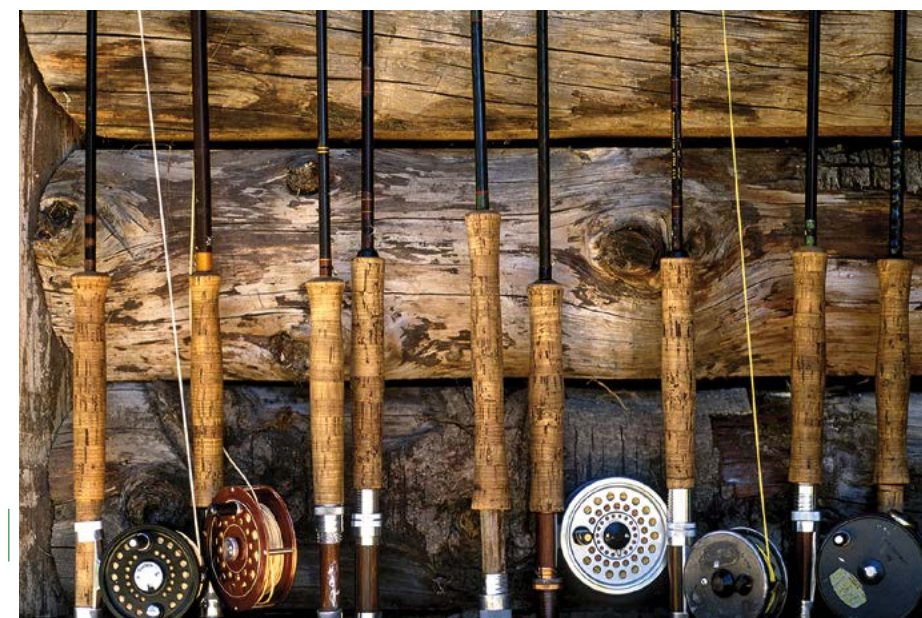
Sedlo navijáku může být se zakončením kovovým nebo s rozšířeným zakončením korkovým a má část pevnou pro zasunutí navijáku a pohyblivou pro fixaci navijáku šroubením.

Vodící očka na těle prutu slouží k hladkému vedení šňůry (jsou hadová nebo nožičková) a jsou vázána podle velikosti od největších ve spodní části po nejmenší ve vrchní části. Na konci prutu je koncové očko, které je nasazeno a upevněné na špičce prutu.

Očka mohou být titanová (jsou lehká a nezamrzají tak snadno jako keramická) nebo jsou s keramickou vložkou a tato očka jsou těžší, ale hladší a tvrdší s delší životností.

VLASTNOSTI MUŠKAŘSKÉHO PRUTU

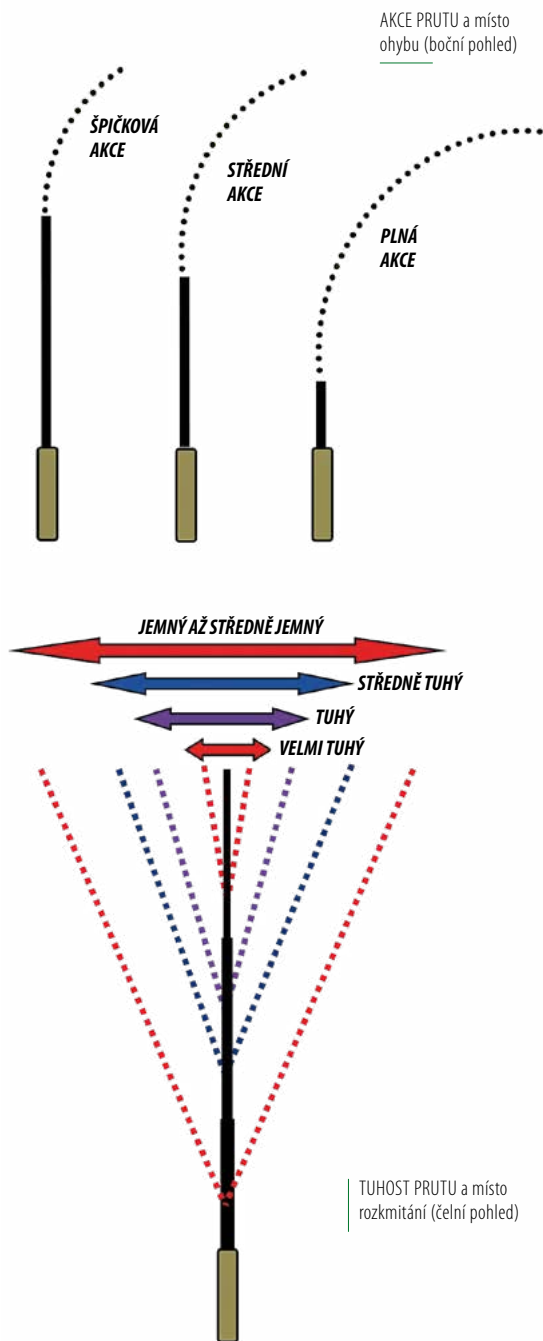
Každý typ muškařského prutu má charakteristické vlastnosti, kterými jsou síla – jinak řečeno tuhost, a tu charakterizuje pružnost, ohýbání a ujímání. Další vlastností je akce prutu, kterou charakterizuje místo ohybu v určité délce těla prutu až ke špičce prutu.



Než prut koupíte, tak si ho vyzkoušejte společně s navijákem, abyste zjistili jak je vyvážený a zda vám sedne do ruky.

AKCE MUŠKAŘSKÉHO PRUTU

Špičková akce a ohyb prutu v jeho krátké horní části vám usnadní házení do větších dálek a současně umožní rychlý a krátký chod šňůry s dokonalou přesností hodů a tím i snížený odpor šňůry ve vzduchu. Tenká, ale pevná špička vám dá pocit lehkosti prutu v ruce.



Špičková akce je vhodná pro daleké hody a zdolávání velkých ryb.

Střední akce prutu s ohybem do poloviny délky prutu od špičky vám umožní excelentní výkonnost a využití všech stylů házení. Kombinuje v sobě ohyby ve střední části prutu pro snadnější hody a pevnou špičku pro zdolávání ryb.

Střední akce bude pro vás správnou volbou s univerzálním využitím na všechny typy vod, druhy ryb a zvolené techniky.

Plná akce prutu je vhodná zejména pro chytání na kratší vzdálenosti, ale zajistí precizní a přesné hody. Plně pohlcuje veškeré otřesy a nárazy a nabízí supercitlivé zdolávání ryb.

DOPORUČENÍ PRO VÝBĚR MUŠKAŘSKÉHO PRUTU

DRUH RYB TYP VODY	Délka prutu (cm)	Číslo šňůry	Vhodná akce prutu
Pstruzi, lipani, okouni	230 až 260	3 až 6	Plná/Střední
Jezerní pstruzi, lososi	270 až 290	6 až 8	Špičková
Mořští lososi, pstruzi	290 až 310	9 až 10	Špičková
Malé řeky, potoky	210 až 250	2 až 4	Plná / Střední
Velké řeky	250 až 290	5 až 6	Střední
Stojaté vody	270 až 310	6 až 8	Špičková

Na malé řeky a potoky – použijte krátký prut, protože převažující technikou je nymfování a suchá muška. Délka hodů je 5 až 12 metrů a není nutné rychlé vedení šňůry, ale spíše vedení šňůry delikátní a jemné.

Na středně velké toky a mírné proudy – použijte delší prut pro hody dlouhé více než 15 metrů, kterým snadněji kontrolujete chod lehké šňůry hmotnosti číslo 3 a 4 s použitím mušek velikosti čísla háčeků 14 až 20 a s návazcem o průměru označeným 5 až 8 x.

Na větší tekoucí a hlubší vody – s šířkou toku i více než 20 metrů, hlubokými tůněmi a pomaleji tekoucí vodou s velkými rybami v dostatečném prostoru a otevřeném prostředí potřebujete házet s jemnou prezentací. Větrné podmínky vyžadují dlouhé a jemné hody, ale i sílu pro delší vedení šňůry, která má současně i delší návazec s různě velkými muškami. Podobné podmínky mohou být i na rybnících a jezerech, kde se ryby krmí hmyzem. Tady použijte prut 270 až 290 cm dlouhý, střední až špičkové akce s hmotností 4 až 6.



KVALITU a AKCI muškařského prutu ověřte při zdolávání velkých ryb.

Na velké řeky, jezera, pro proměnlivé a větrné počasí, na velké suché nebo zatížené mušky či streamery, na dlouhý návazec nebo při použití indikátoru záberu nebo při použití šňůr potápiových či s potápiovým koncem – tak při tomto všem musíte volit delší, těžší prut s rychlou akcí. Stejně to platí pro chytání na jezerech z plavidel. Také větrné podmínky vyžadují, aby šňůra při házení chodila jako „horký nůž máslem“ a zde se uplatní pruty do délky 300 cm se špičkovou akcí a hmotností 6 až 8.

VÝVOJ A NOVINKY MUŠKAŘSKÝCH PRUTŮ

Vývoj muškařských prutů směřuje k jejich univerzálnosti. Nedá se očekávat převratná změna v objevení nových materiálů na jejich výrobu, protože modulový karbon je špičkový materiál spojující v sobě lehkost, pevnost a výkonnost. Je tendence a trend vyrábět pruty vícedílné, lehké, středně ohebné, se kterými se snadno hází a jsou přitom výkonné.

Souběžně se vyrábějí pruty pro speciální využití, což jsou pruty pro lehké nymfování s AFTMA 2 až 3 a délkou od 270 do 300 cm nebo pro těžší nymfování s AFTMA 4 až 5 a délkou 290 až 330 cm. V oblíbenosti zůstávají speciální streamerové pruty na těžké chytání ve velkých řekách s AFTMA 6 až 7 a délkou 270 až 290 cm. Pro chytání na stojatých vodách jsou vyráběny speciální pruty (označení stillwater), které jsou výkonné vzhledem k rychlé akci a jsou určeny pro daleké hody, snadný zásek a razantnější zdolávání velkých ryb. Pro chytání v mořích jsou vyráběny těžké pruty s AFTMA 8 až 12 v délkách 290 až 330 cm, které odolávají slané vodě.

Novinky se objevují v podobě vícedílných prutů umožňujících měnit a kombinovat více dílů, a tím dosáhnout délky prutu od 270 až do 330 cm se zachováním relativně nízké hmotnosti. Jsou to pruty cestovní s univerzálním využitím, pro chytání na tekoucích i stojatých vodách.

DOVEDNOST VÁZÁNÍ MUŠEK

Vrcholem vašich muškařských dovedností bude umění uvázat si mušky zejména ve spojení s úspěchem při chytání ryb na ně. Chycení ryby na vlastní mušku vám zvedne hladinu adrenalinu, získáte důvěru ve svoje schopnosti a pocit uspokojení, nebo dokonce vyvoláte zájem ostatních muškařů o vaše mušky.

Výbava pro vázání mušek vyžaduje pořízení si svěřáčku, bobin, nůžek a vázacích materiálů, které nakupujte obezřetně a pouze ty, které potřebujete pro jednotlivé typy a vzory mušek.

Jakmile začnete vázat, tak neočekávejte okamžitý a perfektní výsledek, ale nenechte se odradit. Važte, ořezávejte a znovu važte, než získáte zručnost a cit pro správné proporce a tvary mušek. Začněte vázáním jednoduchých vzorů, jako jsou lury, a postupně je zdokonalujte, nejdříve važte větší mušky a potom teprve malé a ještě menší. Uvažte si od každého vzoru několik velikostí (dvě až tři), važte mušky suché, nymfy, lury a streamery, které budou základem vašeho chytání na tekoucích i stojatých vodách, ale rozdělte si je do krabiček odděleně pro stojaté a samostatně pro tekoucí vody. V krabičce si rozdělte mušky na suché, nymfy zatížené a nezatížené a zvlášť dejte mokré mušky nebo pakomáry. Na lury či streamery si pořídte jinou, větší a prostornější krabičku, protože vám zaberou více místa.

Važte mušky na kvalitní háčky, které musí být pevné, ostré, a naučte se používat háčky bez protihrotu. Pamatujte na to, že na každý typ mušky je určený jiný typ háčku.



VÁZACÍ MATERIÁLY

Vybrat a charakterizovat nejčastěji používané materiály není jednoduché, protože se budou lišit vazače od vazače, ale musíte vycházet z toho, co budete nejčastěji vázat, a to bude záležet na tom, jaké budou vaše muškařské aktivity, tedy typy vod, na kterých budete chytat, druhy lovených ryb a technika jejich chytání.

Vycházejte z toho, že nejčastěji budete muškařit na domácích vodách (tekoucích i stojatých) a méně často na zahraničních vodách nebo v moři. Budete chytat lososovité ryby (pstruh duhový a obecný), v menší míře siveny a lipana podhorního z čeledi lipanovitých. Ostatní druhy ryb (štiky, kapři a bílé ryby), budou doplňkové druhy, které vám zpříjemní muškaření v určitém období roku.

Techniku a způsoby lovu budete kombinovat podle podmínek, v kterých budete chytat, a určité bude převažovat chytání na plovoucí a intermediální šňůru s různými vzory suchých mušek, nymf, lur a streamerů.

Z toho je zřejmé, že nejčastěji budete vázat nymfy (bobeše, larvy chrostíků, larvy vážek), na které jsou vhodné materiály ze srsti králíka, tuleně, veverka, nebo různé druhy lametek, zlatých drátků a korálků či latexové hříbtky, peří z koroptve, marabu a na boboty pěnové válečky. Potom budete vázat suché mušky (jepice a chrostíky), na které použijete syntetické materiály nebo peří z krocana, pštrosa, nebo CDC peří a k tomu kvalitní srpký z kohouta. Na stojaté vody si uvažte lury nebo atraktory či jiné fantastické vzory, na které jsou vhodné různobarevné materiály typu šenylek, marabu peří nebo srst vačice, ondatry, včetně barevných lametek, andělských vlasů, drátků, korálků a podobně.

Samostatnou skupinou pro vás bude vázání pakomárů (larev, kukel nebo líhnoucích se dospělců), na které budete potřebovat srsti z tuleně, peří marabu a páva, ale také body glas.

Streamery (povrchové a hloubkové) se vám budou vázat relativně snadno, protože to jsou velké vzory, u kterých můžete kombinovat přírodní i umělé materiály, jako jsou srsti ze srnce, ondatry, veverka, vačice, lišky, různé peří kohouta, koroptve, perličky, marabu, ale také lametky, drátky a syntetický dubing nebo vlákna ghost fiber.

Nesnažte se vázat vzory podle předloh zahraničních autorů, ale važte jen ty, které vám vyhovují, jsou co nejjednodušší a mají na na-

šich vodách uplatnění. Výsledkem musí být estetická, ale hlavně účinná muška, na kterou se budou ryby chytat.

Sami poznáte, že v jednoduchosti je síla a úspěch, ale rozhodně u vás nesmí chybět velmi oblíbené a praktické vázací materiály, kterými jsou srst z tuleně (dubing v různých barvách), kvalitní skalp rezačského kohouta a černé marabu peří.

TULEŇ – je materiál, který pro svoje vlastnosti a univerzálnost použití využijete u většiny vzorů mušek. Jemnou srst tuleně použijte na malé vzory nymf, pakomárů a fantastických mušek, hrubší srst využijete na streamery. Srst tuleně má schopnost poutat a udržet v sobě vzduchové bublinky, které se ve vodě třpytí a lesknou a lákají ryby, a také nožičky z ní vyčesané pracují ve vodě velmi přirozeně.

KOHOUT – a jeho kvalitní srpký ze skalpu využijete na nožičky suchých mušek a různých chmýřenek a streamerů, po odstranění větviček můžete použít zbylé tenké brčko na tělčička suchých mušek, čímž dosáhnete pěkného článkování.

PEŘÍ MARABU – je peří z krocana domácího barvené do různých odstínů. Je velmi důležité a nenahraditelné pro vázání lur, a to jak tělčiček, tak i ocásků, nebo je můžete použít na kroužkování těl blešivců a samozřejmě i na tělčička suchých chrostíkových mušek. Bez černé barvy se neobejdete.

PEŘÍ CDC – tedy pírká ze zadní části mazových žláz kačen budou pro vás důležitá na vázání křídleček suchých mušek a tělčiček vznášivých nymf.

VÁZACÍ POMŮCKY

Jsou to pomůcky, které vám usnadní vázání mušek, a jsou nezbytné pro složitější postupy vázání. Neobejdete se bez svěřáčku, který slouží k uchycení háčku. Můžete mít svěřáček s uchycením k hraně stolu nebo bez uchycení s masivním stojánkem, vše v různé kvalitě, ale důležitá pro vás je kvalita čelistí svěřáčku, které musí být vyrobeny z torzeného materiálu, aby nedošlo postupně k vymáčkáání a následnému špatnému držení háčku. Vyberte si svěřáček s otočnou hlavou, která vám umožní podívat se na mušku z kterékoliv strany. Vhodným doplňkem svěřáčku je košíček pro odkládání odpadů vzniklých při vázání.

Bobina je pomůcka, do které uchytíte cívku s vázací nití. Dbejte u ní na kvalitu vodič trubičky (hlazená ocel, keramika), která nesmí poškozovat nit. Bobina musí být nastavitelná na vhodný tah utahováním nebo povolováním třecího mechanismu.



Nůžky jsou pro vás potřebné na stříhání nití, vázacích, ale i jiných materiálů používaných k výrobě mušek. Nůžky mohou být různého tvaru a délky ostří, které musí vydržet dlouhou dobu ostré a nepoškozené.

Svorku (skřípec) použijete k uchycení materiálů na kroužkování, vázání nožiček a podobně. Svorky se vyrábějí z jemné listové ocele nebo jsou čelisti svorky připevněny na otočné pružince, která eliminuje zbytečný tah, aby nedocházelo k přetržení materiálu. Důležité je, aby vázací materiály neklouzaly z čelistí svorek.

Dubovací vidlička je dvojramenná vidlička vyrobená z jemných ocelových a pružných drátků zakončených háčky, na které navléknete smyčku z vázací nitě, vložíte do ní dubovací materiál, stáhnete a otáčením vytvoříte knotek.

Další nářadí často používané, které si postupně doplníte, budou zakončovač uzlů, pinzeta, kleštičky, navlékátka na nit, jehly, ale také různé laky na hlavičky nebo dubovací vosk či kartáček na vyčesávání nožek.

VÁZÁNÍ PODLE OBDOBÍ

Važte podle ročního období a výskytu hmyzu, kdy únor a březen je začátkem líhnutí pakomárů, v dubnu se líhnou olivové jepice a májovky, květen je obdobím jepic a chrostíků a červen jepic, chrostíků, mšic a různých broučků. Od dubna nebo května můžete již chytat na stojatých vodách v období vysazování ryb, na které budete potřebovat fantastické mušky, ale také nymfy a vážky. Červenec a srpen je spojený se selektivní potravou ryb, ale hlavně sběru jepic a chrostíků z hladiny. Od září přijdou vhod různé vzory fantastických mušek, nymf a larev, ale i suchých mušek. Proto využijte každé chvíle a podívejte se, jak vypadá hmyz v daném období roku, a podle něj si navažte odpovídající vzory mušek.



EPILOG

Chytal jsem v mnoha evropských zemích. Muškařil jsem v moři, ve velkých přírodních jezerech, přehradách i malých rybnících. Lákaly mě tekoucí vody od malých horských bystřin až po velké proudné a nebezpečné řeky. Zde všude jsem získával zkušenosti a s pokorou přijímal i porážky.

Jsem již starý na to, abych závodil a soupeřil s mladou generací muškařů, ale snažím se je pozorovat a vidět, čímž získávám nové věci a postřehy, které mohu následně využít a v klidu, bez stresu zkoušet. Myslím, že jsem dostatečně zkušený, protože za ta léta každoročního muškaření na všech možných typech vod jsem nahromadil hodně poznatků, poznal výborné muškaře a okoukal od nich jejich techniky, to vše jsem se snažil popsat v této knize.

Vyzkoušel jsem mnoho různých typů a značek prutů, šňůr a obětoval desítky, možná stovky mušek na to, abych zjistil, že si vystačím se dvěma pruty a šňůrami a že na svoje jednoduché mušky chytím dostatečné množství ryb, i když třeba malých, ale které mě vždy potěší a udělají radost, a nesnažím se proto honit za trofejnými nebo exotickými rybami, hlavně jsem vděčný za každou chvíli, kterou mohu strávit v přírodě a u vody.

Mám rád muškaře, kteří se rádi podělí o svoje zkušenosti, jsou ochotní darovat mušku na vyzkoušení a mají radost z toho, že i někdo jiný s ní uloví ryby. S takovými lidmi a muškaři se budu vždy rád u vody potkávat.

Pocit klidu a uspokojení mi dodává také to, že mohu být při muškaření součástí přírody, a už vím, že se cítím nejlépe tam, kde to dobře znám a kam se rád vracím. A to přeji i vám.

Ing. Josef Šebela



ZÁVĚR

Opět stojím zabroděný po pás ve studené, ale při tom hřejivé vodě a přemýšlím o všem možném, také o této knize a o tom, zda nebylo ode mě troufalé ji napsat. S pokorou, že není možné vědět vše, ji přesto nechávám vydat a děkuji vám, kteří jste knihu dočetli až sem, že budete shovívaví k jejímu obsahu a prominete mi případné nedostatky nebo nepřesnosti, protože ne vždy se podaří vyjádřit a napsat věci tak, jak by si člověk přál.

Mým záměrem bylo sdělit všechno podstatné ve srozumitelné formě tak, aby tato kniha sloužila co největšímu počtu příznivců muškaření, a pokud v ní toto našli, jsem nanejvýš spokojen. Snad pro vás bude kniha zdrojem poznatků.

Naše příroda je krásná, máme lesy, louky a hlavně vody tekoucí i stojaté. **VODA JE ŽIVOT** – život, který dává všem tvorům na planetě, ale dokáže ho i brát. Naučme se s vodou žít, chránit nejen ji, ale také tvory, co žijí v ní a okolo ní. Naučme se přijímat vodu s vědomím, že je pro nás to nejcennější, co máme.

Josef Šebela

